



Współfinansowane ze środków
Unii Europejskiej



BOOK OF LECTURES



ZINTEGROWANE
KOMPETENCJE I PODEJŚCIE
SYSTEMOWE W ERZE
GOSPODARKI ZAMKNIĘTEJ

CIP – Katalożni zapis o publikacji
Narodna in univerzitetna knjižnica, Ljubljana

684(4)(035)

BOOK of lectures : ZINTEGROWANE KOMPETENCJE I PODEJŚCIE SYSTEMOWE W ERZE
GOSPODARKI ZAMKNIĘTEJ :
[PODRĘCZNIK] / [autorzy i członkowie redakcji Amandolese Daniela ... et al.]. -
Ljubljana : STEP Institute, 2023

ISBN 978-961-94542-3-7

COBISS.SI-ID 151618051

BOOK OF LECTURES: Zintegrowane kompetencje i podejście systemowe w erze
gospodarki zamkniętej. Podręcznik.

Autorzy i członkowie redakcji: Amandolese Daniela, Boquera Patricia, De Laurentiis
Irene, Fartek Boris, Gkriniari Anna, Marcos Ángel, Nagy Tine, Oleńska Sylwia, Reder
Claudia, Sarbach Veronica, Sedlak Andrej, Scalia Desiree, Tahirović Aneja, White
Selina

Maj 2023

Korekta: Selina White

Druk: Podoba Ltd. (Slovenia)

Wydawca: STEP Institute (Slovenia)

Rok publikacji: 2023

Miejsce publikacji: Ljubljana, Słowenia

Nakład: 50 Sztuk

SPIS TREŚCI

●	ROZDZIAŁ 1: WSTĘP	6
●	ROZDZIAŁ 2: INTERMONTAGE B.V.	10
●	ROZDZIAŁ 3: BIOSOFA	21
●	ROZDZIAŁ 4: FLA PLUS	34
●	ROZDZIAŁ 5: KNOF	47
●	ROZDZIAŁ 6: KOO INTERNATIONAL	59
●	ROZDZIAŁ 7: CARPENTRY ORNIK	68
●	ROZDZIAŁ 8: COCO-MAT	74
	ROZDZIAŁ 9: BRACIA ROMANOWSCY STOLARSTVO	83
		91
	ROZDZIAŁ 10: PODSUMOWANIE	93
	Literatura	





WSTĘP

ROZDZIAŁ 1

W poniższym podręczniku poznasz studia przypadków z realnych firm i stowarzyszeń meblarskich z różnych krajów europejskich. Te studia przypadków mogą pomóc Ci dowiedzieć się więcej o zintegrowanych kompetencjach i systemowym podejściu w dobie gospodarki o obiegu zamkniętym.

STUDIUM PRZYPADKÓW Z PRAWDZIWEGO ŻYCIA

INTERMONTAGE B.V. - Intermontage to firma certyfikowana w wielu aspektach, zajmująca się wykańczaniem i projektowaniem wnętrz z siedzibą w Terwolde, Gelderland, Holandia. Dzięki ponad czterdziestoletniemu doświadczeniu firma zbudowała dobrą reputację w regionach, w których działa, i dąży do niezawodnego funkcjonowania na wszystkich frontach i dąży do zadowolenia klientów. Firma zrealizowała dotychczas około 5836 projektów, zatrudnia ponad 100 osób i obecnie działa w trzech różnych lokalizacjach. Obszary zainteresowania firmy to zrównoważone zaopatrzenie w materiały, spójność społeczna; rozwijanie polityki sponsoringowej ukierunkowanej na lokalne inicjatywy i gospodarkę oraz dalsze inwestowanie w innowacje i metodologie, takie jak BIM (Revit) i współpraca w łańcuchu.

BIOSOFA - Natura, tradycja i design to rdzeń firmy Biosofa: firmy założonej przez Davide Barzagli, z siedzibą w regionie Lombardia we Włoszech. Jako jedyny producent w Europie produkuje współczesne sofy w 100% naturalne i wolne od plastiku. Wszystkie produkty są wykonywane ręcznie w okolicy, niedaleko Mediolanu, a każdy produkt jest wykonywany indywidualnie, bez użycia toksyn i plastiku. Biosofa reprezentuje idealne połączenie designu, włoskiej tradycji produkcyjnej oraz szacunku dla środowiska i naszej planety.



WSTĘP

ROZDZIAŁ 1

STUDIUM PRZYPADKÓW Z PRAWDZIWEGO ŻYCIA

FLA PLUS - „FLA Plus” to projekt systemowy stworzony przez FederlegnoArredo i odnoszący się do zrównoważonego rozwoju we wszystkich jego aspektach. Jest on efektem ważnego procesu, który rozpoczął się w 2019 roku, którego celem była pragmatyczna odpowiedź na potrzeby firm członkowskich, które musiały stawić czoła wyzwaniu zielonej transformacji. W inicjatywę zaangażowany jest FederlegnoArredo, jego współpracownicy oraz partnerzy strategiczni i instytucje. Projekty ponownego zalesiania, biblioteka zrównoważonych materiałów, zielone zestawy szkoleniowe, wsparcie w zarządzaniu certyfikatami, narzędzia obiegu zamkniętego - to tylko niektóre z konkretnych projektów dostępnych w bazie danych, które sprawią, że FederlegnoArredo stanie się liderem i pośrednikiem w zielonej transformacji włoskich firm z branży drzewnej i meblarskiej.

KNOF - jako instytut kreatywnego rozwoju, jest wspólnotą ludzi z regionu Posavje w Słowenii, którzy wierzą w przedsiębiorczość z pozytywnymi skutkami środowiskowymi, społecznymi i zdrowotnymi, samozaopatrzenie lokalne na różnych poziomach oraz włączenie wrażliwych grup docelowych. Poprzez różnorodne projekty chcą osiągnąć jak największe efekty w popularyzacji zrównoważonego stylu życia. Jednym z celów KNOF jest usystematyzowanie procesu ponownego wykorzystania mebli. Zbierając, odnawiając i odsprzedając stare meble, chcą dawać dobry przykład zrównoważonego stylu życia, a także edukować społeczeństwo.



WSTĘP

ROZDZIAŁ 1

STUDIUM PRZYPADKÓW Z PRAWDZIWEGO ŻYCIA

KOO INTERNATIONAL - KOO International to producent mebli do siedzenia z ponad dwudziestoletnim doświadczeniem w branży, w którym powstają meble oparte na designie, innowacjach i spójności. Firma została powołana do życia w 1998 roku jako globalna marka z własnym charakterem i tożsamością. Jej działania koncentrowały się na kosmopolitycznej, międzynarodowej grupie odbiorców, z wyraźną troską o design, co nigdy w żaden sposób nie wpływało na jakość.

CARPENTRY ORNIK - Stolarska Ornik to niewielka firma specjalizująca się w produkcji mebli ze starego/zużytego drewna oraz innych surowców. Firma została oficjalnie założona we wrześniu 2010 roku i znajduje się w północno-wschodniej Słowenii. Firma jest całkowicie własnością prywatną; jest firmą rodzinną. Obecnie w firmie zatrudnionych jest ośmiu pracowników, zajmujących się produkcją, technologią i zarządzaniem. Sezonowo firma współpracuje również z podwykonawcami, pomagając głównie przy montażu, transporcie i przygotowaniu starego drewna do fazy produkcji. W procesie produkcyjnym Ornik jest silnie zorientowany na produkcję o obiegu zamkniętym i technologią "zero odpadów".



WSTĘP

ROZDZIAŁ 1

STUDIUM PRZYPADKÓW Z PRAWDZIWEGO ŻYCIA

COCO MAT - W 1992 roku grecki start-up COCO-MAT wprowadził na rynek nowatorskie podejście do produkcji materacy w oparciu o naturalne materiały. Materace COCO-MAT zostały zaprojektowane tak, aby tworzyć i oferować nowe, spersonalizowane doznania podczas snu. Firma stopniowo wprowadzała dodatkowe naturalne materiały, takie jak włosie końskie, włókno kaktusa, wodorosty i lawenda, aby jeszcze bardziej poprawić jakość swoich materacy, czyniąc łóżko jeszcze bardziej wyjątkowym dla każdego klienta. Ich ofertę systemów pościelowych uzupełnia cała gama produktów dla domu o tej samej „naturalnej” strukturze, od ręczników po pościel i meble. Dziś, trzydzieści lat po swoich narodzinach, COCO-MAT jest dojrzałym i dominującym graczem na rynku materacy w całej Europie.

BRACIA ROMANOWSCY STOLARSTWO - Firma kieruje się w swoich działaniach jedną podstawową zasadą: wybór materiału, z którego wykonane są meble, ma ogromne znaczenie. Wybierając meble wykonane z materiałów, których skład stanowią materiały pokonsumpcyjne, wspierają recykling, życie zgodnie z ideą zero waste oraz dbają o wyczerpujące się zasoby naturalne.

Projektanci firmy zawsze dbają o to, aby osoba zarządzająca mieszkaniem starała się myśleć szerzej. Ponieważ wybory, których dokonujemy dzisiaj, wpływają na świat, w którym będą żyły przyszłe pokolenia. Stąd podstawowe motto firmy brzmi: "jeśli chcesz mieć pozytywny wpływ na otoczenie, powinieneś wprowadzić zmiany w swoim najbliższym otoczeniu – kupuj mniej i dokonuj przemyślanych zakupów, wybieraj produkty wysokiej jakości, które posłużą przez długi czas, a także nie rzucaj rzeczami pośpiesznie, ale zamiast tego, na przykład, odnow je". Najważniejsze jest to, że to od każdego klienta z osobna zależy, czy wspólnie pozwolimy przyszłym pokoleniom cieszyć się urokami natury i zachować jej tak potrzebne do życia zasoby.



INTERMONTAGE B.V.

Królestwo Niderlandów

ROZDZIAŁ 2



"WZROST POPRZEZ
POZOSTANIE MAŁYM"



GŁÓWNE TEMATY:

Systematyczne podejście i kompetencje do uczenia się i szkolenia



INTERMONTAGE B.V.

Intermontage to firma certyfikowana w wielu aspektach, zajmująca się wykańczaniem i projektowaniem wnętrz z siedzibą w Terwolde, Gelderland, Holandia. Dzięki ponad czterdziestoletniemu doświadczeniu firma zbudowała dobrą reputację w regionach, w których działa, i dąży do niezawodnego funkcjonowania na wszystkich frontach i dąży do zadowolenia klientów. Firma zrealizowała dotychczas około 5836 projektów, zatrudnia ponad 100 osób i obecnie działa w trzech różnych lokalizacjach. Obszary zainteresowania firmy to zrównoważone zaopatrzenie w materiały, spójność społeczna; rozwijanie polityki sponsoringowej ukierunkowanej na lokalne inicjatywy i gospodarkę oraz dalsze inwestowanie w innowacje i metodologie, takie jak BIM (Revit) i współpraca w łańcuchu.

OPIS FIRMY

NASZA HISTORIA

Intermontage to firma rodzinna, dostarczająca rozwiązania do realizacji kompleksowego wykańczania i projektowania wnętrz zarówno lokali użytkowych, jak i mieszkalnych. Początki firmy Intermontage sięgają 1977 roku w Terwolde, kiedy to Pan G. Leurink i Pani G. Leurink-Elzinga założyli firmę zajmującą się głównie montażem sufitów podwieszanych. Teraz ich synowie Tony Leurink i Henry Leurink kierują firmą Intermontage od końca 1998 roku.

Intermontage rozwijał się przez lata. W 1998 roku powstała firma Intercoating, zajmująca się malowaniem proszkowym. W 2010 roku IBP Interieurbouw (obecnie Intermontage Interieurbouw) rozwinęło działanie tak, aby produkcję dostosować do wszystkich niestandardowych wnętrz. Z końcem 2015 roku rozpoczęto produkcję listew bocznych oraz listew bocznych górnych przeciwpożarowych. Firmy te znajdują się również w parku biznesowym Intermontage w Terwolde.

Dlatego Intermontage posiada wiedzę, doświadczenie oraz linie produkcyjne dostosowane do profesjonalnego tworzenia wszelkiego rodzaju projektów tak, aby poprowadzić je ku pełnej satysfakcji klientów. Dzięki zintegrowanej współpracy firmy płynnie uzupełniają się, jeśli chodzi o wykonywanie wykończenia wnętrz.

Intermontage BV ma aktywny kanał YouTube, który jest wypełniony materiałami wideo z ich pracy i produkcji. Możesz uzyskać dostęp do filmów skanując kod poniżej:



SPOŁECZNA ODPOWIEDZIALNOŚĆ BIZNESU I ADEKWATNE CERTYFIKATY **jako podstawa oparta na kompetencjach i systematycznego podejścia do innowacji w obiegu zamkniętym**

Dla firmy Intermontage społeczna odpowiedzialność biznesu jest integralną częścią profesjonalnej i zrównoważonej formy przedsiębiorczości. W firmie rodzinnej, ten model społecznej odpowiedzialności biznesu wpisuje się w fundamentalną wizję przedsiębiorczości firmy, która przejawia się poprzez trzy podstawowe wartości: wartości społeczne, ekologiczne i ekonomiczne. Intermontage chce traktować ludzi i przyrodę z szacunkiem.

Intermontage wierzy, że jej misja zaczyna się od właściwych pracowników na właściwym miejscu, którzy są wdrożeni we wzrost i rozwój w interesie własnym, firmy, klienta, rynku i środowiska. Ambicją Intermontage względem swoich pracowników jest stworzenie organizacji, w której dzielenie się wiedzą i rozwój pracowników na wszystkich szczeblach odbywa się w sposób proaktywny. Intermontage oferuje swoim pracownikom różne szkolenia, w których najważniejsze są rzemiosło i bezpieczeństwo. Wszyscy pracownicy projektowi Intermontage posiadają certyfikaty VCA. Dodatkowo, jako firma, Intermontage posiada certyfikat VCA** (dwie gwiazdki), który stanowi podstawę bezpiecznej i zdrowej pracy każdego dnia.

Pracownicy Intermontage wspólnie dysponują bogatą wiedzą i doświadczeniem. Są profesjonalistami z pasją do swojej pracy i dbałością o szczegóły. Intermontage z przyjemnością przekazuje wiedzę zdobytą przez ostatnie 40 lat najmłodszemu pokoleniu rzemieślników i profesjonalistów. Intermontage jest uznaną firmą szkoleniową i szkoli studentów MBO w praktyce, aby stali się rzemieślnikami lub profesjonalistami. Ponadto Intermontage oferuje staże i/lub prowadzenie prac dyplomowych dla studentów z wyższym wykształceniem HBO. Intermontage od wielu lat oferuje również zatrudnienie osobom spoza rynku pracy i posiada certyfikat „PSO” (Performance Ladder Social Enterprise).

Centralne znaczenie dla Intermontage ma nie tylko zdrowie i bezpieczeństwo pracowników firmy, ale także zdrowie i bezpieczeństwo ludzi wokół. Wyraża się to poprzez tworzenie ergonomicznych miejsc pracy, politykę czystego biurka, kontrolę klimatu i środki bezpieczeństwa w miejscu pracy. Intermontage bardzo dba o swoje środowisko i chce traktować je z szacunkiem. Jest więc świadomy ekologicznie. Intermontage uważa, że na otoczenie składają się najbliżsi sąsiedzi firmy oraz otoczenie, w którym trafiają produkty firmy. Intermontage przestrzega przepisów prawa i przepisów dotyczących bezpieczeństwa i higieny pracy oraz środowiska. Oprócz certyfikacji ISO 14001, Intermontage posiada również certyfikat FSC®-PEFC™, a firma doradza swoim klientom w zakresie stosowania trwałych materiałów, które można zastosować w każdym projekcie. Intermontage stawia na mniejsze zużycie energii, paliwa i wody.





ZMIANY W BRANŻY BUDOWLANEJ, WYMAGAJĄCE PRZEJŚCIA NA ZRÓWNOWAŻONE METODY W OBIEGU ZAMKNIĘTYM

Zdaniem Intermontage, zrównoważone budownictwo jest czymś, czego nie można już dłużej ignorować we współczesnym budownictwie, a zmiana prowadzenia działalności budowlanej na model zrównoważony jest konieczna i zgodna z etosem społecznej odpowiedzialności biznesu firmy. Misją Intermontage jest sprawienie, aby działalność biznesowa firmy była jak najbardziej zrównoważona. W tym celu Intermontage jest liderem innowacji w tej dziedzinie, ponieważ firma od wielu lat dostarcza zrównoważone rozwiązania do budowy wnętrz. Przykłady zrównoważonych rozwiązań oferowanych przez Intermontage obejmują obróbkę zrównoważonego drewna ze znakami jakości FSC® i PEFC™, ponowny montaż istniejących ścian systemowych zgodnie z firmowym programem SLIM (Second Life Intermontage) oraz ponowne wykorzystanie materiałów budowlanych za pośrednictwem rynku obiegu zamkniętego - każdego dnia Intermontage dostarcza zrównoważone rozwiązania do wykończenia gotowych wnętrz.

PODEJŚCIE SYSTEMATYCZNE

Systematyczne podejście do szkolenia odnosi się do „kompleksowego programu szkolenia, polegającego na systematycznym rozwijaniu różnych kompetencji oraz umożliwianiu rozwijania wiedzy, umiejętności i postaw wymaganych przez pracowników w pracy. Obejmuje określone, wzajemnie powiązane i współzależne kroki, które systematycznie postępują w celu uzyskania pożądaných rezultatów wysiłków szkoleniowych i rozwojowych.

ZRÓWNOWAŻONE ROZWIĄZANIA

wprowadzone przez Intermontage, wzmacniające, oparte na kompetencjach i systematycznym podejściu do innowacji w obiegu zamkniętym

KOMPETENCJE

'Szkolenie oparte na kompetencjach jest opracowywane w oparciu o standardy kompetencji, które zostały określone dla danej roli. Aby zostać uznanym za kompetentnego, osoba musi wykazać się zdolnością do wykonywania określonych zadań na danym stanowisku.'

Intermontage opracował szereg zrównoważonych rozwiązań w zakresie wykończenia i projektowania wnętrz, aby sprostać zmianom operacyjnym i produkcyjnym w branży budowlanej.

Efektywne i elastyczne kanały komunikacji w obsłudze klienta i zarządzaniu projektami

Intermontage przyjął firmowy sposób myślenia, który opisuje jako „Wzrost poprzez pozostawanie małym”. Pomimo szerokiej gamy usług i produktów, sposób pracy firmy charakteryzuje się krótkimi kanałami komunikacji i elastycznym podejściem procesowym. Klient ma zawsze jeden punkt kontaktowy, a dzięki własnym liniom produkcyjnym w dobrze wyposażonych warsztatach, firma jest w stanie „wprowadzić szybkie zmiany w produkcji” w razie potrzeby. Sprzyja to efektywności obsługi klienta i zarządzania. Na przykład warsztat aluminiowy zajmuje się wszystkimi profilami. Dzięki spółce zależnej Intercoating, Intermontage może szybko pomalować te profile na kolor wymagany przez klienta. Dział szklarski zajmuje się przeszklonymi ścianami, a warsztat stolarski prefabrykacją drzwi. Dział wnętrz realizuje wnętrza na zamówienie we własnym środowisku produkcyjnym. Oprócz dużych projektów, które firma może realizować, Intermontage jest w stanie również w sposób profesjonalny i szybki realizować małe projekty.

Ścianki działowe na bazie biokomponentów

Budownictwo biologiczne to zbiorcze określenie technik budowlanych wykorzystujących materiały występujące w przyrodzie i mogące odrosnąć w przyrodzie. Materiały pochodzenia biologicznego dobrze pasują do zrównoważonej działalności biznesowej i strategii społecznej odpowiedzialności biznesu. W przeciwieństwie do surowców pochodzących z paliw kopalnych, które rozwijają się w glebie przez tysiące lat, biomateriały rosną w znacznie krótszym czasie. Dzięki temu materiały pochodzenia biologicznego prawie nigdy się nie skończą. Intermontage wykorzystuje drewno Ayous do swoich produktów WoodFrame Biobased, ponieważ ten rodzaj drewna rośnie szybciej niż całkowita żywotność biopochodnej ściany. Przykład jednej ze ścian działowych Biobased firmy Intermontage jako trwałego rozwiązania znajduje się w Draisma Bouw w Apeldoorn w połączeniu z sufitem Derako International B.V. Grill i panelami sufitowymi Saint-Gobain Ecophon Nederland Focus Ds.

Program Second Life Intermontage (SLIM)

Jest to szeroko zakrojony program Intermontage, mający na celu osiągnięcie i promowanie obiegu zamkniętego i zrównoważonego rozwoju tam, gdzie istniejące ścianki działowe mogą być ponownie wykorzystane, np. zdemontowane, zastąpione i ponownie zmontowane w innym miejscu procesu budowlanego, dając w ten sposób drugie życie ścianom, wnętrzom i materiałom. Wykorzystując istniejące materiały w inteligentny sposób, optymalnie wykorzystuje się istniejące elementy. Intermontage może również stworzyć ściany systemowe, które kwalifikują się do ponownego użycia i włączyć je do firmowej bazy danych o obiegu zamkniętym. Te używane ściany systemowe można następnie zamontować w innym projekcie. Przykładem projektu z udziałem SLIM jest wnętrze Second-Life dla wielopiętrowego budynku firmowego w Terwolde (D'Olde Milk Factory, Terwolde).

DODATKOWE INFORMACJE

- W 1977 roku firma Intermontage została założona w Terwolde w Gelderland w Holandii przez pana G. Leurinka i panią G. Leurink-Elzinga.
- W 1998 roku firmę przejęli ich synowie Tony Leurink i Henry Leurink.
- W 2010 roku powstała IBP Interieurbouw (obecnie Intermontage Interieurbouw), która zajmuje się wszystkimi niestandardowymi wnętrzami.
- Pod koniec 2015 roku rozpoczęto produkcję listew bocznych oraz listew bocznych przeciwpożarowych.
- Firma zrealizowała dotychczas około 5836 projektów, zatrudnia ponad 100 osób i obecnie działa w trzech różnych lokalizacjach.

- **Więcej informacji o firmie oraz jej usługach i procesach można znaleźć na oficjalnej stronie internetowej Intermontage B.V.**
- **Filmy przedstawiające procesy zrównoważonych rozwiązań firmy Intermontage są dostępne do oglądania na oficjalnym kanale YouTube firmy Intermontage B.V.**
- **Aktualne informacje na temat Intermontage B.V. można znaleźć na oficjalnej stronie LinkedIn.**

DODATKOWE INFORMACJE

Intermontage posiada różne certyfikaty, które podkreślają siłę polityki społecznej odpowiedzialności biznesu:

·Intermontage posiada certyfikat ISO 9001:2015, który świadczy o tym, że działa rzetelnie na wszystkich frontach, dąży do zadowolenia klientów oraz gwarantuje stosowanie skutecznego systemu zarządzania jakością.

·Posiada również certyfikat ISO 14001:2015, który jest standardem w dziedzinie zarządzania środowiskowego i koncentruje się w szczególności na kontrolowaniu i poprawie wyników środowiskowych.

·Intermontage posiada certyfikat VCA** (dwie gwiazdki), gwarantujący bezpieczne i zdrowe miejsce pracy, a wszyscy pracownicy projektu posiadają certyfikat VCA.

·Intermontage posiada znak FSC® gwarantujący, że produkty drewniane Intermontage pochodzą z odpowiedzialnie zarządzanych lasów, z należytą troską i uwagą poświęconą ludziom i zwierzętom, które zależą od lasu.

·Posiada również znak PEFC, promujący zrównoważoną gospodarkę leśną, z równym uwzględnieniem aspektów ekologicznych, ekonomicznych i społecznych.

·Intermontage jest uznaną firmą szkoleniową przez Organizację Współpracy Kształcenia Zawodowego i Przemysłu (SBB).

·Intermontage znajduje się na poziomie 2 na drabinie wydajności biznesu społecznego (PSO).

·Intermontage popiera Kodeks Zarządzania Bezpieczeństwem Budownictwa (GCVB).

NASZE PLANY NA PRZYSZŁOŚĆ

INTERMONTAGE CENI SOBIE UCZCIWE PROWADZENIE BIZNESU W ZGODZIE Z NATURĄ. CHCE TO UTRZYMAĆ W INTERESIE CIĄGŁOŚCI FIRMY. INTERMONTAGE UWAŻA, ŻE WAŻNE JEST, ABY NADAŻAĆ ZA ZMIANAMI W BUDOWNICTWIE I ARCHITEKTURZE. BIM (BUILDING INFORMATION MODELING) TO WAŻNA INNOWACJA, KTÓRĄ INTERMONTAGE CHĘTNIE WDRAŻA. OBECNIE KLIENCI CORAZ CZĘŚCIEJ KORZYSTAJĄ Z MODELI BIM, PONIEWAŻ UŁATWIA TO I PRZYSPIESZA KOMUNIKACJĘ POMIĘDZY RÓŻNYMI STRONAMI ZAANGAŻOWANYMI W PROJEKT. FIRMA INTERMONTAGE ZDECYDOWAŁA SIĘ NA WDROŻENIE REVIT, WIODĄCEGO NA RYNKU OPROGRAMOWANIA DO MODELOWANIA BIM. INTERMONTAGE OPUBLIKOWAŁ BIAŁĄ KSIĘGĘ NA TEMAT BIM, WYJAŚNIAJĄCĄ KORZYŚCI, JAKIE BIM NIESIE DLA FIRM ARCHITEKTONICZNYCH I WDRAŻANIA BIM W INTERMONTAGE. W BIAŁEJ KSIĘDZE OMÓWIONO RÓWNIEŻ ZWIĄZEK MIĘDZY BIM A PAKIETEM ERP, KTÓRY JEST BARDZO INNOWACYJNY W BRANŻY. BIAŁA KSIĘGA INTERMONTAGE NA TEMAT BIM JEST DOSTĘPNA DO PRZECZYTANIA TUTAJ.

PYTANIA DO DYSKUSJI:

1. **Czy wdrażasz systematyczne i oparte na kompetencjach podejście w swoim miejscu pracy? Jeśli tak to jak?**
 2. **Czy kiedykolwiek ponownie wykorzystateś drewno lub inny materiał do zrobienia czegoś nowego w swoim domu lub biurze?**
 3. **Jak zrównoważone są meble w Twoim domu lub biurze?**
-



BIO SOFA

Włochy

ROZDZIAŁ 3



"PIĘKNO MIESZKANIA BEZ
PLASTIKU -
100% NATURALNYCH
MATERIAŁÓW"



GLÓWNE TEMATY:

Zrównoważona produkcja i konsumpcja,
symbioza przemysłowa



BIOSOFA

“Mój mąż Davide Barzaghi pochodzi z rodziny składającej się z siedmiu pokoleń producentów mebli. Od czternastego roku życia pracował i uczył się w rodzinnych fabrykach, uczył się rzemiosła i kochał piękno projektów. Pewnego dnia zaczął przygotowywać się do przejęcia firmy. Opcjonalne zajęcia na uniwersytecie, w zakurzonej laboratorium, późnym wiosennym popołudniem, na zawsze zmieniły jego ścieżkę.”

*Christine Sintermann, Założycielka
i Kierownik d.s. Rozwoju Biznesowego
Biosofa*

OPIIS FIRMY

NASZA HISTORIA

Biosofa to historia typowego włoskiego przedsiębiorstwa rodzinnego, które czerpało z własnego międzypokoleniowego dziedzictwa w produkcji mebli, aby produkować sofę z całkowicie naturalnych materiałów w świecie pilnie potrzebującym zrównoważonych produktów.

Historia firmy Biosofa rozpoczęła się w Mediolanie na zajęciach uniwersyteckich poświęconych ocenie cyklu życia: co by było, gdyby firmy mogły wziąć pełną odpowiedzialność za swoje produkty długo po ich sprzedaży, w fazie utylizacji? Odpowiedzi udzielił student Davide Barzaghi. Nadszedł czas, aby dołączyć i przekształcić swoją rodzinną firmę meblarską. Jego misja: stworzyć kolekcję biodegradowalnych sof, które nie będą szkodzić środowisku - zdrową sofę dla naszego domu i naszej planety. Podążając śladami siedmiu pokoleń włoskich producentów mebli, Davide wraz ze swoim ojcem Danilo i dziadkiem Aimò zaczął badać stare techniki produkcji i materiały. W tym samym czasie spotkał się z wynalazcami, aby omówić najnowsze trendy w ekomateriałach i wciągnął do tej misji krąg młodych projektantów, ostatecznie tworząc w 2012 roku pierwszą kolekcję mebli. Osiem lat, aby udoskonalić metody produkcji i uzupełnić kolekcję. To wtedy niemiecka żona Davide, Christine, zdecydowała się oficjalnie dołączyć do firmy w 2019 roku, aby kierować rozwojem biznesu i zapewnić firmie Biosofa miejsce, na jakie zasługuje na rynku.

**Krótki film,
przedstawiający
firmę:**



ZRÓWNOWAŻONY MODEL BIZNESOWY

Zrównoważony model biznesowy firmy Biosofa oparty jest na trzech filarach:

- **IDENTYFIKOWALNY ŁAŃCUCH DOSTAW**
- **MATERIAŁY DO POWTÓRNEGO WYKORZYSTANIA**
- **PROJEKTOWANIE TRWAŁOŚCI**

Firma Biosofa ma jasny cel: stworzyć sofę, która ma jak najmniejszy wpływ na środowisko podczas cyklu życia produktu, biorąc pod uwagę wszystkie trzy różne fazy: produkcję, użytkowanie i utylizację. Wybór wysokiej jakości surowców i prostych metod konstrukcyjnych pozwala wydłużyć żywotność i nadaje meblom firmy samoistną wartość: Biosofa jest zbudowana, by przetrwać. Rzemiosło, dobrze zakorzenione we włoskim regionie Brianza, gdzie znajduje się Biosofa, jest przekazywane w rodzinie założyciela, gwarantując najlepsze techniki produkcji i głębokie zrozumienie właściwości mechanicznych zastosowanych materiałów.

“UŻYWAMY CERTYFIKOWANEGO DREWNA BUCZYNY, KTÓRE ZOSTAŁO WCZEŚNIEJ WYSUSZONE W AUTOKLAWIE, DZIĘKI CZEMU DREWNO NIE ZMIENIA SWOJEGO KSZTAŁTU, A DZIĘKI WIĘKSZEJ GĘSTOŚCI STAJE SIĘ BARDZIEJ ODPORNE.... ALE RAMA TEGO TYPU KOSZTUJE CZTERY RAZY WIĘCEJ NIŻ NORMALNA RAMA.”

DAVIDE BARZAGHI, ZAŁOŻYCIEL I KIEROWNIK D.S. PRODUKTU
BIOSOFA

W przypadku, gdy komponenty z biegiem lat zużyją się, wszystkie części można wyregulować lub wymienić. Gdy życie mebli dobiegnie końca, materiały można łatwo oddzielić i odzyskać do recyklingu – ale nawet jeśli sofa nie zostanie zutylizowana w odpowiedni sposób, można zostawić ją na zewnątrz w ogrodzie, a ona się rozłoży w ciągu pięciu do sześciu lat bez szkody dla środowiska, jak twierdzi Davide.

MATERIAŁY DO POWTÓRNEGO WYKORZYSTANIA

Do budowy mebli firma Biosofa wykorzystuje naturalne, nadające się do recyklingu i certyfikowane materiały: lite drewno, stalowe sprężyny, w pełni naturalny lateks, naturalne włókna, takie jak juta, len i bawełna, oraz puch gęsi lub wegańskie alternatywy dla wyściółek.

DREWNO CERTYFIKOWANE

Biosofy oferują bardzo dobrą trwałość dzięki ramie podstawy wykonanej z litego drewna bukowego - bez sklejki, bez aglomeratów - odpowiedzialnie uprawianego w naturze i odnawialnego. Biosofa wykorzystuje wyłącznie drewno jesionu europejskiego, świerka i buka z certyfikatem Forest Stewardship Council (FSC). Drewno pochodzi wyłącznie z lasów, których zbiór jest gwarantowany i kontrolowany przez tę organizację. FSC aktywnie angażuje się w promowanie odpowiedzialnego użytkowania terytorium i ciągłego ponownego zalesiania obszarów zbierania.

100% NATURALNY LATEKS

Lateks jest destylowany z roślin Hevea i posiada niezwykle właściwości antybakteryjne. W 100% naturalny, jest najbardziej elastycznym materiałem znanym w przyrodzie i może natychmiast powrócić do swojego pierwotnego kształtu po każdym obciążeniu: unikalna cecha, której odpowiednikiem jest tylko ludzka skóra. Lateks ma większy ciężar właściwy i siłę nośną niż pianka poliuretanowa, co zapewnia zaletę jednoczesnej miękkości, elastyczności i transpiracji. Cały lateks używany przez Biosofę posiada certyfikaty EuroLATEX i Oekotex.

CERTYFIKOWANY PUCH GĘSI

Wyściełane sofy i poduszki Biosofa są wykonane z prawdziwego gęsiego pierza, oferując maksymalny komfort i łatwą konserwację. Wszystkie wyściółki puchowe są certyfikowane certyfikatem „Responsible Down Standard” (RDS), aby zapewnić, że zwierzęta są traktowane bez okrucieństwa. Na życzenie puch można zastąpić innym naturalnym wypełnieniem, aby uzyskać produkt całkowicie wegański.

LEN

Świeża i wspaniała luksusowa pościel uprawiana w Europie. Czysty len to naturalna tkanina wykonywana z włókien lnu. Jest bardzo mocny, chłonny i schnie szybciej niż bawełna. Użycie lnu jest udokumentowane od tysięcy lat i ma swoją własną wzmiankę w Biblii. Biosofa wykorzystuje najwyższej jakości len uprawiany i przędzony w Belgii i Francji.



BAWEŁNIANY FILC Z RECYKLINGU

Aby chronić komórki lateksu przed kurzem i uszkodzeniami, Biosofa nakłada dodatkową warstwę filcu z bawełny pochodzącej z recyklingu na wewnętrzną wyściółkę. Oprócz ochrony ta warstwa zapewnia również twardsze odczucie i utrzymuje stosunkowo chwiejną piankę lateksową w zwartej formie i kształcie. Ponadto warstwa filcu bawełnianego sprawia, że ostateczna tekstylna powłoka przesuwa się płynnie i nie tworzy żadnych zagnieceń ani fałd.



JUTA

Mocna i o wiele lepsza od plastiku. Biosofa wykorzystuje pasy jutowe do podparcia wyściółki podstawy i zapewnienia struktury na drewnianych ramach. Służy również jako tkanina flizelinowa, zapewniająca połączenie między ramą sofy a pianką lateksową. Juta to roślinne włókno tekstylne otrzymywane z kory łodyg roślin. Jest w 100% biodegradowalna i nadaje się do recyklingu. Ma wysoką wytrzymałość na rozciąganie i niski współczynnik rozciągliwości oraz zapewnia wysoki poziom transpiracji produktu.



STAL

Zamiast plastiku. Metalowe części biosof wykonane są z surowej lub polerowanej stali. Wysoka odporność i pełna możliwość ponownego wykorzystania w przypadku recyklingu to jej główne cechy. Stal stosowana jest również w detalach takich jak sprężyny znajdujące się pod wyściółką oraz w zamkach błyskawicznych. Wszystkie zszywki stosowane w całym procesie produkcji są również wykonane ze stali.



PROJEKTOWANIE TRWAŁOŚCI

Materiały i części metalowe użyte do tworzenia mebli Biosofa pochodzą z Europy i głównie z Włoch, a większość z nich pochodzi nawet z miejsc oddalonych od firmy w promieniu 10 km od Lentate, zakładu produkcyjnego Biosofa w rejonie Brianza, między Mediolanem a pięknym jeziorem Como. Pozwala to na wysoki poziom kontroli łańcucha dostaw, a bezpośrednia interakcja z dostawcą – wymagającym w 100% naturalnych materiałów i niezależnych certyfikatów – przyczynia się również do kierowania innymi uczestnikami łańcucha wartości do wdrażania bardziej zrównoważonej oferty produktowej.

“NAJWAŻNIEJSZYM ELEMENTEM JEST PRZEJRZYSTOŚĆ
DZIAŁAŃ FIRMY.”

DAVIDE BARZAGHI, ZAŁOŻYCIEL & KIEROWNIK D.S.
PRODUKTU BIOSOFA

FSC

Rada ds. Gospodarki Leśnej i Program Zatwierdzania Certyfikacji Leśnej zapewniają, że produkty zawierają drewno pochodzące z odpowiedzialnie pozyskiwanych i zweryfikowanych lasów, które spełniają surowe normy środowiskowe, społeczne i ekonomiczne FSC. Biosofa wykorzystuje wyłącznie drewno jesionu europejskiego, świerka i buka z certyfikatem FSC (Forest Stewardship Council). Tarcica pochodzi wyłącznie z lasów, w których pobór jest gwarantowany i kontrolowany. FSC aktywnie angażuje się w promowanie odpowiedzialnego użytkownika terytorium i ciągłego ponownego zalesiania obszarów zbierania.

Oeko-Tex® Standard 100 to jednolity na całym świecie system badań i certyfikacji surowców tekstylnych, półproduktów i produktów końcowych, dokładnie weryfikowany na każdym etapie produkcji. Biosofa używa tylko w 100% naturalnych tekstyliów, które posiadają standard i certyfikat Oeko-Tex i są w 100% wolne od plastiku, takie jak 100% bawełna, len i jedwab.

**Oeko-
Tex®**

**Norma
Europejska
E1**

Dla zdrowego klimatu w pomieszczeniach ważne jest, aby produkty stosowane w pomieszczeniach miały bardzo niską emisję i były zgodne z oficjalną normą europejską E1 (EN 717-1). Wszystkie mieszanki drewna firmy Biosofa spełniają ten standard, a kilka z nich jest nawet zgodnych z E0, najsurowszą (nieoficjalną) dostępną klasą emisji.

W 100% naturalny lateks jest destylowany z roślin Hevea i posiada niezwykle właściwości antybakteryjne, a także wyższy ciężar właściwy i siłę nośną niż pianka poliuretanowa. Ma tę zaletę, że ma jednocześnie miękkość, elastyczność i transpirację. Cały lateks używany przez Biosofę posiada certyfikat EuroLATEX.

EuroLATEX

**Responsible
Down
Standard**

Wyściełane sofy i poduszki Biosofa są wykonane z prawdziwego gęsiego pierza, oferując maksymalny komfort i łatwą konserwację. Wszystkie wyściółki puchowe są certyfikowane certyfikatem „Responsible Down Standard” (RDS), aby zapewnić, że zwierzęta są traktowane bez okrucieństwa. Na życzenie puch można zastąpić innym naturalnym wypełnieniem, aby uzyskać produkt całkowicie wegański.

PRZEJŚCIE OD MYŚLENIA LINEARNEGO DO CYRKULARNEGO

Obecnie powszechnie uznaje się, że szaleńcze i kompulsywne wykorzystywanie zasobów w połączeniu z przyspieszoną presją demograficzną, której planeta jest i będzie poddawana w nadchodzących latach, oraz z często nieefektywnym wykorzystaniem zasobów, nie jest już dłużej zrównoważone. Mamy więc do czynienia nie tylko z pojedynczymi ostrymi zjawiskami, ale z chronicznymi problemami, które determinują stały scenariusz, z którym nowa gospodarka będzie musiała się zmierzyć. Właściwie w ostatnich latach można powiedzieć, że koncepcja gospodarki o obiegu zamkniętym ze słabego sygnału przeszła do megatrendu. Literatura naukowa na ten temat ogromnie się rozrosła, a wraz z nią firmy zdały sobie sprawę, że muszą dostosować swój sposób generowania wartości społecznej, środowiskowej i ekonomicznej w obliczu pilnego niedoboru zasobów i wyzwań klimatycznych. Z kolei Biosofa narodziła się z myślą o zasadach gospodarki o obiegu zamkniętym i eko-projektowaniu.

“ZACZĘLIŚMY OD JASNEGO CELU: PRZEDE WSZYSTKIM
CHCEMY STWORZYĆ SOFĘ, KTÓRA W DŁUGIM CYKLU
ŻYCIA NIE BĘDZIE OBCIĄŻAĆ ŚRODOWISKA. NASZA
SOFA MUSI RÓWNIEŻ MIEĆ NIEWIELKI WPŁYW NA
ŚRODOWISKO W PROCESIE UTYLIZACJI. SOFĘ TAKĄ JAK
NASZA MOŻNA BY ZOSTAWIĆ W OGRODZIE NA
SZEŚĆ/SIEDEM LAT I ULEGŁABY ROZKŁADOWI,
PONIEWAŻ WSZYSTKIE MATERIAŁY SĄ NATURALNE, A
WYSTAWIONE NA DZIAŁANIE WARUNKÓW
ATMOSFERYCZNYCH W OKREŚLONYCH
TEMPERATURACH ULEGAJĄ BIODEGRADACJI.”

DAVIDE BARZAGHI, ZAŁOŻYCIEL BIOSOFA

STWORZONY DO NAPRAWY

Firma buduje meble, które przetrwają następne pokolenie, tak jak kiedyś robili to nasi dziadkowie. Meble są cenne, sprawiają, że Twoja przestrzeń jest wyjątkowa i osobista, i zasługują na miłość i naprawę z biegiem czasu. Meble Biosofa są zbudowane w sposób modułowy, więc jeśli coś się zepsuje, wszystkie elementy można łatwo naprawić, a części wymienić. Wszystkie elementy mają również zdejmowane pokrywy: pozwala to na łatwe czyszczenie, ale także wymianę w razie wypadku. Pozwala to również na zmianę koloru.

**“JEŚLI MASZ OCHOTĘ NA NOWY WYSTRÓJ,
DAJ NAM ZNAĆ, A MY WYCENIMY NOWĄ
TAPICERKĘ I WYŚLEMY JĄ DO CIEBIE. JEŚLI
POTRZEBUJESZ NOWYCH PRÓBEK TKANIN,
TA USŁUGA JEST JAK ZAWSZE
BEZPŁATNA.”**



INFOGRAM

PRODUKCJA BIOSOFY

Design, planowanie i protypowanie

Pierwszym krokiem jest często rysunek, a następnie miniaturowy model. Omawiamy wygodę, użyteczność, wygląd, styl, linie, materiały i ogólne emocje związane z nową sofą. Na koniec tworzymy model 3D. Ten cyfrowy model jest również bazą kalkulacyjną dla wszystkich materiałów w celu obliczenia kosztów procesu produkcyjnego. Kiedy wszyscy zaangażowani w rozwój nowej zrównoważonej sofy dadzą zielone światło, można rozpocząć właściwą produkcję.

Budowanie drewnianej ramy

Wszystkie nasze ramy wykonujemy z litego drewna posiadającego certyfikaty FSC lub PEFC. Używamy suszonego drewna bukowego, ponieważ jest niezwykle twarde, ultra wytrzymałe i nie wygina się - nawet po dziesięcioleciach użytkowania. Żaden z naszych produktów nigdy nie zawiera płyty wiórowej ani MDF.

Juta i metalowe sprężyny

Przed przejściem do amortyzacji montujemy podstawę, na której zostaną umieszczone wszystkie amortyzatory. Nazywamy to elastyczną warstwą i jest to niezwykle ważna część, aby zapewnić, że końcowy element będzie elastyczny i wygodny.

Bawełniany filc i wypełnienie lateksowe

Na materiał z juty na siedzisku, ale także na podłokietnikach i dookoła nakładamy warstwę 100% naturalnego lateksu. Lateks jest dostarczany w dużych blokach i przycinamy go do potrzebnych rozmiarów na odpowiednią wysokość i długość za pomocą naszej wielkogabarytowej piły pionowej. Ten proces wymaga doświadczenia i kunsztu, ponieważ materiał jest bardzo miękki i każde pchnięcie lub pociągnięcie w złym kierunku spowoduje nierówne cięcie.

Pokrycie wewnętrzne i zewnętrzne

Dzięki modelowi 3D, który stworzyliśmy na wcześniejszym etapie, jesteśmy teraz w stanie uzyskać dokładne cięcie tekstyliów. Po wykrojeniu wszystkich elementów tekstyliów nasze szwaczki czyszczą je i montują pokrowce, podczas gdy lamówki, zamki błyskawiczne i nici są dopasowywane do koloru materiału. Na koniec tkanina wybrana przez klienta jako górna pokrywa jest montowana.

Oparcie i poduszki

Ogólnie rzecz biorąc, oparcie jest bardziej miękkie niż poduszka siedziska sofy. Dlatego musimy je produkować na różne sposoby. Oparcie jest wykonywane z czystego puchu i jest właściwie poduszką w poduszce. Technika, której używamy, aby utrzymać cały ten miękki materiał na miejscu, polega na wszyciu go w przegrody powietrzne, podobnie jak w przypadku kurtki puchowej. Na życzenie dostępna jest wegańska alternatywa.

Kontrola jakości

Ostatnim krokiem w tworzeniu biosofy jest montaż nóżek i przeprowadzenie naszej procedury kontroli jakości.

DODATKOWE INFORMACJE

- Niektóre techniki konstrukcyjne Biosofy mają ponad 500 lat.
- Wszystkie meble Biosofy powstają w jednej włoskiej wiosce i miejscach otaczających ją w promieniu 5 km.
- Biosofa to włoska firma rodzinna. W praktyce: 5 członków rodziny pracuje w przedsiębiorstwie, a jeden z ich dostawców jest wujkiem właściciela.

Natura, tradycja i design to rdzeń Biosofa: firmy założonej przez Davide Barzaghi, z siedzibą w regionie Lombardia we Włoszech. Jako jedyny producent w Europie produkuje współczesne sofy w 100% naturalne i wolne od plastiku. Wszystkie produkty są wykonywane ręcznie w okolicy, niedaleko Mediolanu, a każdy projekt jest wykonywany indywidualnie, bez toksyn i plastiku. Biosofa reprezentuje idealne połączenie designu, włoskiej tradycji produkcyjnej oraz szacunku dla Środowiska i naszej planety.

● NASZE PLANY NA ● PRZYSZŁOŚĆ ————— ●

● BIOSOFA MA TRZY CELE NA PRZYSZŁOŚĆ:

- • pozostać w zgodzie z ich ideą zrównoważonego rozwoju.
- • zwiększenia komunikacji swoich wartości do szerszego grona odbiorców.
- • kontynuacja ciągłego poszukiwania nowych, w 100% naturalnych materiałów.

PYTANIA DO DYSKUSJI:

1. Czy zastanawiałeś się kiedyś, jak pozbyć się swojej sofy?
2. Czy wiesz, z czego wykonana jest Twoja sofa?
3. Czy kiedykolwiek naprawiłeś swoją sofę?



FLA PLUS

Włochy

ROZDZIAŁ 4



“RAZEM TWORZYMY
PRZYSZŁOŚĆ”



GŁÓWNE TEMATY:

Zielona przedsiębiorczość i jej kompetencje



FLA PLUS

„FLA Plus” to projekt systemowy stworzony przez FederlegnoArredo, odnoszący się do zrównoważonego rozwoju we wszystkich jego aspektach; jest wynikiem ważnego procesu, który rozpoczął się w 2019 roku, aby pragmatycznie odpowiedzieć na potrzeby firm członkowskich, które musiały stawić czoła wyzwaniu zielonej transformacji. W inicjatywę zaangażowany jest FederlegnoArredo, jego współpracownicy oraz partnerzy strategiczni i instytucje. Projekty ponownego zalesiania, biblioteka zrównoważonych materiałów, zielone zestawy szkoleniowe, wsparcie w zarządzaniu certyfikatami, narzędzia obiegu zamkniętego - to tylko niektóre z konkretnych projektów dostępnych w bazie danych, które sprawiają, że Federlegno Arredo stanie się liderem i pośrednikiem w zielonej transformacji włoskich firm z branży drzewnej i meblarskiej.

OPIIS FIRMY

NASZA HISTORIA

FederlegnoArredo (FLA) (<https://www.federlegnoarredo.it/>), włoska federacja przemysłu drzewnego i meblarskiego, została utworzona w 1945 r. w celu wspierania firm z branży drzewnej i meblarskiej, w celu tworzenia nowych możliwości biznesowych i pomocy w rozwijaniu umiejętności reagowania na zmieniający się rynek. FLA-Plus (<https://fla-plus.it>) to strategiczny projekt zapoczątkowany przez FederlegnoArredo, który dotyczy zrównoważonego rozwoju we wszystkich jego aspektach. Jest to działanie systemowe, w które zaangażowane są nie tylko FederlegnoArredo i jego członkowie, ale także strategiczni partnerzy i instytucje.

●
● **krótki film,
prezentujący
firmę:**
●
●
●



POTRZEBA

FLA-Plus powstał, aby pragmatycznie odpowiedzieć na potrzeby firm z branży drzewnej i meblarskiej, które musiały stawić czoła wyzwaniu ekologicznej transformacji. Zrównoważony rozwój i transformacja ekologiczna są postrzegane jako fundamentalne nie tylko w odpowiedzi na pojawiające się wyzwania środowiskowe, ale także w celu zwiększenia konkurencyjności na rynkach międzynarodowych.

PRZEMYSŁ MEBLARSKI I ZRÓWNOWAŻONY ROZWÓJ

Sektor meblarski ma przewagę w pakcie na rzecz zrównoważonego rozwoju, ponieważ „drewno” jest głównym surowcem, który jest naturalnie zrównoważony. Produkty z drewna są ważnymi naturalnymi pojemnikami dwutlenku węgla.

Zrównoważony rozwój należy rozpatrywać nie tylko z punktu widzenia środowiskowego, ale także społecznego, biorąc pod uwagę również jego wymiar ekonomiczny i konkurencyjny. Dlatego ważne jest, aby MŚP inwestowały w sposób pozwalający odpowiedzieć na potrzeby rynku, a także na wymagania konkretnych klientów i zainteresowanych stron.

“SAME FIRMY JUŻ PODEJMUJĄ KROKI, ABY STAĆ SIĘ BARDZIEJ ZRÓWNOWAŻONYMI I EKOLOGICZNYMI; POTRZEBNE JEST JEDNAK PODEJŚCIE SYSTEMOWE, ABY STAWIĆ CZOŁA TEMU WYZWANIU, KTÓREGO ZNACZENIE ROŚNIE Z DNIA NA DZIEŃ. PRACA NIE TYLKO NA POZIOMIE FIRMY, ALE CAŁEGO ŁAŃCUCHA DOSTAW MA FUNDAMENTALNE ZNACZENIE, A FEDERLEGNOARREDO CHCE DZIAŁAĆ JAKO MODERATOR I KIEROWAĆ TYM PROCESEM.”

ROZWIĄZANIE

Projekt FLA Plus

FLA-Plus to hub projektów zaprojektowanych z myślą o wspieraniu wszystkich tych firm, które chcą zmierzyć się z wyzwaniem zielonej transformacji. Jest to systemowa inicjatywa działająca zgodnie z Celami Zrównoważonego Rozwoju ONZ (SDGs). Zajmuje się aspektami środowiskowymi, społecznymi i finansowymi, zwracając szczególną uwagę na zobowiązanie do wzmacniania kapitału ludzkiego oraz inwestowania i promowania umiejętności, szkoleń i kultury.

- FLA-Plus zainspirowane jest głównymi zasadami zawartymi we własnym Dekalogu (dokumencie, zawierającym 10 oświadczeń lub projektów, reprezentujących zrównoważony rozwój według FederlegnoArredo i powiązanych z nim firm). Dokument wskazuje kierunek, który prowadzi do przyszłości całego przemysłu meblarskiego i drzewnego. Przyszłości, w której zrównoważony rozwój odgrywa kluczową rolę, zapewniając solidność i międzynarodowy zasięg całemu włoskiemu łańcuchowi dostaw.

Jest to inicjatywa „otwarta”. Oznacza to, że w nadchodzących latach do ram zostaną włączone dodatkowe projekty i usługi.

Obecnie, FLA-Plus składa się z 10 projektów

10 projektów:

1. DESIGN FOREST ('BOSCO DEL DESIGN'):

Projekt ma na celu zwiększenie zaangażowania w ochronę i regenerację siedlisk przyrodniczych. Jest to projekt zrodzony w 2019 roku jako program zalesiania gminy Mediolan. Projekt ten przewiduje rozszerzenie obszaru interwencji w południowych Włoszech w celu ożywienia systematycznej kampanii ponownego zalesiania.

2. WŁOSKA GIEŁDA DREWNA ('BORSA ITALIANA DEL LEGNO'):

PROJEKT ma na celu zwiększenie zaangażowania w ochronę i regenerację siedlisk przyrodniczych oraz zmniejszenie zależności od importu drewna z zagranicy. Italian Wood Exchange to cyfrowa platforma stworzona w celu komercjalizacji drewna produkowanego w okolicznych obszarach (podejście KM0).

3. BIBLIOTEKA ZRÓWNOWAŻONYCH MATERIAŁÓW ('LIBRERIA MATERIALI SOSTENIBILI'):

Projekt ma na celu zwiększenie wykorzystania materiałów odnawialnych. FLA opracowuje bibliotekę cyfrową, aby pomóc stowarzyszonym firmom w wyborze materiałów, poprawiając w ten sposób profil środowiskowy produktów. Platforma jest bazą danych prezentującą różne materiały poprzez karty danych technicznych, które opisują ich główne aspekty i metody aplikacji.

4. NARZĘDZIE OBIEGU ZAMKNIĘTEGO ('TOOL DI CIRCULARITA'):

Projekt ma na celu rozpowszechnienie ekoprojektowania i modeli biznesowych o obiegu zamkniętym oraz poprawę wydajności procesów wodnych, energetycznych i materiałowych. FLA tworzy usługi doradcze i wsparcia dla firm oraz narzędzie do pomiaru obiegu zamkniętego procesów firmowych. Narzędzie opiera się na normie ISO wchodzącej w życie w 2023 roku.

5. NOWE ŹRÓDŁA ENERGII ('NUOVE FONTI DI ENERGIA'):

Projekt ma na celu zwiększenie wykorzystania energii i materiałów odnawialnych oraz poprawę efektywności wodnej, energetycznej i materiałowej procesów. FLA we współpracy z dostawcą usług energetycznych planuje kampanię mającą na celu poprawę efektywności i produkcji energii ze źródeł odnawialnych wśród zrzeszonych w niej firm. Dostawca energii pokryje część inwestycji MŚP.

6. PLATFORMA CERTYFIKACJI FSC I PEFC ('PIATTAFORMA CERTIFICAZIONI FSC-PEFC'):

- Projekt ma na celu zwiększenie liczby certyfikatów, gwarantujących zrównoważony rozwój, legalność i identyfikowalność. Projekt przewiduje stworzenie systemu zarządzania i rejestracji certyfikacji (FSC i PEFC), który uprości aplikację firmową, ułatwi pracę weryfikacyjną jednostkom certyfikującym i jednocześnie ograniczy powielanie określonych czynności podczas samych weryfikacji.
-
-
-
-

7. ZIELONE FINANSE ('FINANZA VERDE'):

Projekt ma na celu zwiększenie umiejętności w zakresie zrównoważonego rozwoju i gospodarki o obiegu zamkniętym oraz komunikowanie wartości i rezultatów działań, wynikających z Dekalogu, zewnętrznym odbiorcom. Ze względu na wyzwania spowodowane sytuacją geopolityczną (niepewność, wzrost kosztów surowców itp.) firmy nie są skłonne do inwestowania środków w transformację środowiskową i cyfrową. Dlatego do projektu włączono bank, który zapewnia środki finansowe i doradztwo w celu złagodzenia skutków kryzysu i umożliwienia firmom realizacji strategicznych projektów w kierunku modelu zrównoważonego.

8. ZIELONE UMIEJĘTNOŚCI I ZESTAW SZKOLENIOWY ('KIT COMPETENZE E FORMAZIONE GREEN'):

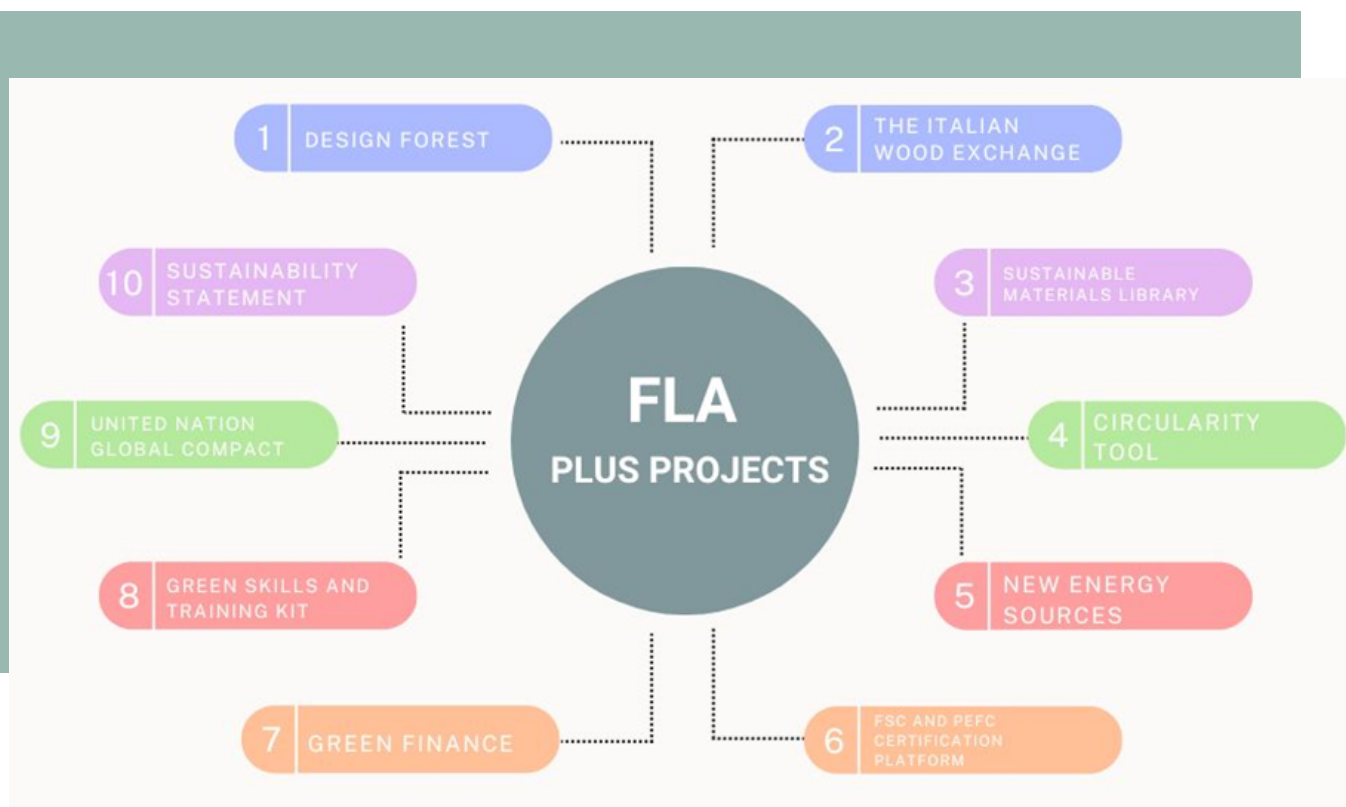
Projekt ma na celu zwiększenie umiejętności w zakresie zrównoważonego rozwoju i gospodarki o obiegu zamkniętym. Obejmuje tworzenie programów szkoleniowych we współpracy z Politechniką Mediolańską, w celu podniesienia kultury zrównoważonego rozwoju wśród przedsiębiorców, działających w całym łańcuchu dostaw. Treści szkoleniowe są zaprojektowane w oparciu o podejście oddolne i w bardzo praktyczny sposób, aby wpłynąć na codzienną działalność firm meblarskich.

9. UNITED NATIONS GLOBAL COMPACT:

Projekt ma na celu wzmocnienie współpracy między sektorem a organami międzynarodowymi, uniwersytetami, ośrodkami badawczymi i trzecim sektorem. FLA dołączyła do Global Compact, aby zwiększyć swoją widoczność na poziomie światowym i wzmocnić współpracę z organizacjami międzynarodowymi.

10. OŚWIADCZENIE ZRÓWNOWAŻONEGO ROZWOJU ('BILANCIO DI SOSTENIBILITA'):

Projekt ma na celu komunikowanie wartości i rezultatów działań, wywodzących się z Dekalogu zewnętrznej publiczności. FederlegnoArredo uruchomiło projekt, który doprowadzi do opublikowania pierwszego Raportu Zrównoważonego Rozwoju FLA w 2023 roku, sporządzonego zgodnie ze standardami GRI (Global Reporting Initiative).



HISTORIA I ETAPY

Inicjatywa FLA-Plus została oficjalnie uruchomiona w roku **2022**

2019

Jest to jednak efekt dłuższego procesu, który rozpoczął się w 2019 roku, kiedy to w związku z rosnącą świadomością konieczności podjęcia kroków w kierunku zrównoważonego rozwoju powstał „FLA Sustainability Task Force”.

2020

W 2020 roku przeprowadzono ankietę wśród stowarzyszonych firm, która wykazała, że firmy już dążą do optymalizacji wszystkich etapów produkcji, z podejściem bardziej zorientowanym na zrównoważony rozwój. Ankieta okazała się niezwykle przydatna także do identyfikacji obszarów interwencji, które powinny zostać ujęte w Planie Strategicznym.

2021

W 2021 roku przeanalizowano wyniki ankiety. Praca ta doprowadziła do identyfikacji „obszarów pracy”. Rezultatem jest „Dekalog”, manifest określający misję projektu w 10 punktach.

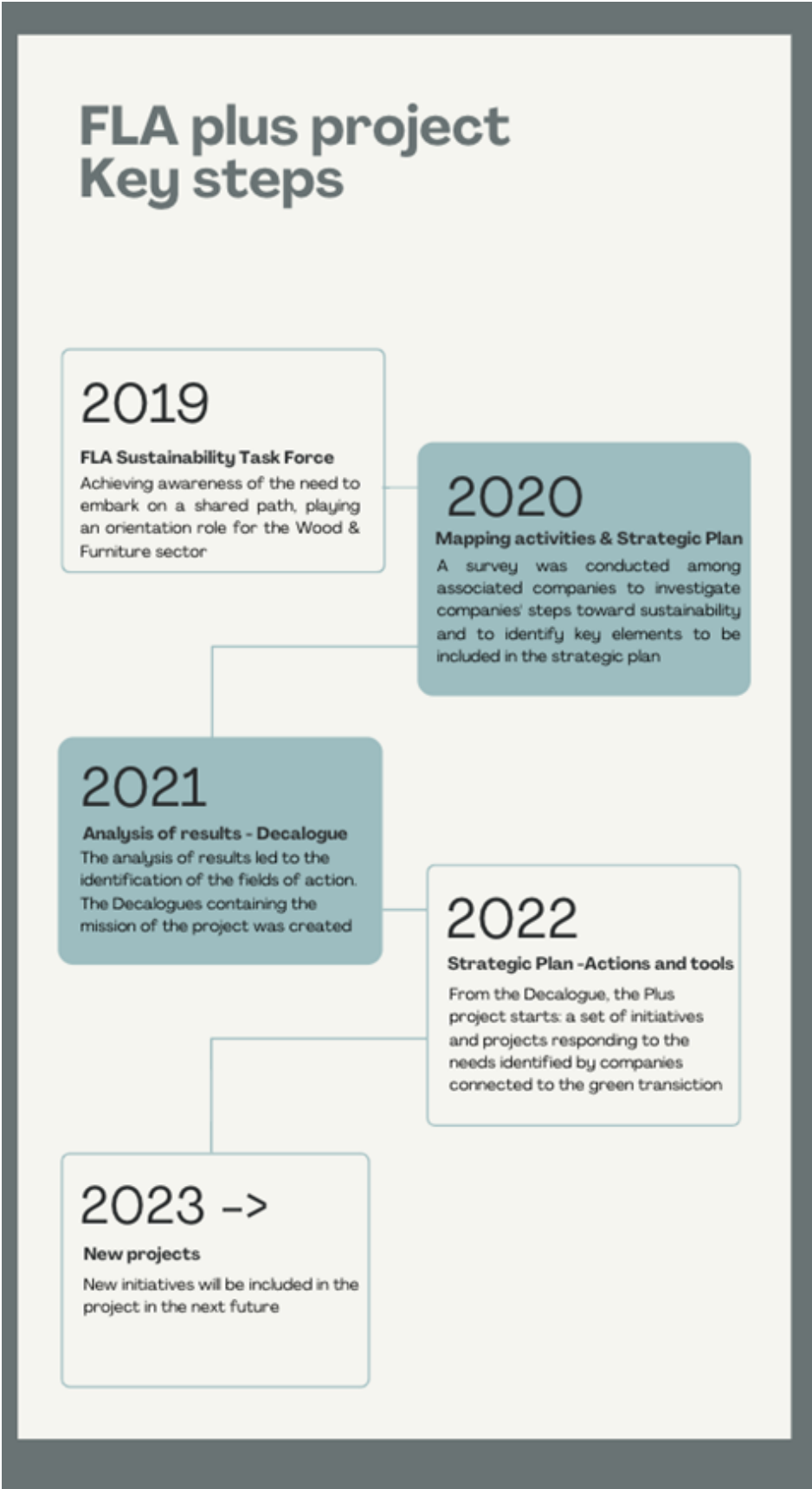
2022

W 2022 roku z inspirujących zasad Dekalogu stworzono FLA-Plus- duży zestaw projektów, które pragmatycznie odpowiadają na wszystkie potrzeby wsparcia i coachingu w kontekście zielonej transformacji, na co firmy członkowskie zwróciły uwagę podczas ankiety.

2023

Nowe projekty i inicjatywy zostaną włączone do projektu w 2023 r., aby pomóc członkom w znalezieniu nowego klucza do konkurencyjności na rynku, właśnie poprzez zrównoważony rozwój.

INFOGRAM



DODATKOWE INFORMACJE

25% ankietowanych firm nie zaopatruje się w drewno lokalne

28% ankietowanych firm uważa za priorytet tworzenie nowych modeli biznesowych, które obejmują zarówno usługi, jak i produkty.

23% ankietowanych firm wykorzystuje przynajmniej w jednej czwartej surowce (niedrewniane) pochodzenia biologicznego lub biodegradowalnego.

50% ankietowanych firm zużywa mniej niż jedną czwartą energii ze źródeł odnawialnych.

56% badanych firm nie wdraża zielonej komunikacji.

56% ankietowanych firm uważa za niezbędne zdobycie określonych umiejętności w zakresie zagadnień środowiskowych.

INNE MATERIAŁY

[HTTPS://WWW.RETECLIMA.IT/AZIENDE/ASSARREDO/](https://www.reteclima.it/aziende/assarredo/)

[HTTPS://WWW.MATERIALLY.EU/EN/](https://www.materially.eu/en/)

[HTTPS://WWW.MANIFAKTURA.NET](https://www.manifaktura.net)

[HTTPS://WWW.UNGLOBALCOMPACT.ORG/WHAT-IS-GC/PARTICIPANTS/152202-FEDERLEGNOARREDO](https://www.unglobalcompact.org/what-is-gc/participants/152202-federlegnoarredo)

PYTANIA DO DYSKUSJI:

- 1. Nad jakimi innymi inicjatywami/projektami Federlegno Arredo powinien pracować (lub włączyć je do platformy)?**
- 2. Jakie są Pana zdaniem główne aspekty, które MŚP powinny traktować priorytetowo na swojej drodze do zielonej transformacji?**



KNOF

Słowenia

ROZDZIAŁ 5

knof®

"NIE JESTEŚMY
WYSTARCZAJĄCO BOGACI,
ABY KUPOWAĆ TANIO"



GŁÓWNE TEMATY:

**Zrównoważony projekt;
Obraz komunikacji w obiegu zamkniętym**



KNOF INSTYTUT KREATYWNEGO ROZWOJU

KNOF, Instytut Kreatywnego Rozwoju, to społeczność ludzi z regionu Posavje w Słowenii, którzy wierzą w przedsiębiorczość z pozytywnymi skutkami środowiskowymi, społecznymi i zdrowotnymi, lokalne samozaopatrzenie na różnych poziomach oraz włączenie wrażliwych grup docelowych. Wizją KNOF jest stać się silną społecznością osób fizycznych, firm, przedsiębiorców, instytucji publicznych i innych organizacji zdolnych do rozwiązywania różnych problemów w regionie. KNOF ma na celu zapewnienie samowystarczalnego, zielonego i wspierającego środowiska dla ludzi, tworzenie zielonych miejsc pracy, które obejmują również grupy osób znajdujących się w trudnej sytuacji (niepełnosprawni, długotrwale bezrobotni...).

OPIS FIRMY

NASZA HISTORIA

W 2007 roku zostało założone stowarzyszenie młodzieżowe ŠMRK K.N.O.F. W kolejnych latach rozrosło się i dziś jest stowarzyszeniem sportu, młodzieży, badań i kultury, które oferuje różne zajęcia dla młodych ludzi. Z biegiem lat zespół zauważył, że istnieje zainteresowanie bardziej przedsiębiorczymi działaniami, które mogą również tworzyć nowe miejsca pracy. W 2008 roku powstał KNOF – Instytut Kreatywnego Rozwoju, którego głównym celem była działalność na rzecz społecznie wrażliwych grup docelowych. W 2013 roku powstała firma KNOF – Razviti posel (Rozwinięty Biznes), która w 2015 roku została zarejestrowana jako przedsiębiorstwo społeczne. Głównym celem jest rozszerzenie społeczności biznesowej KNOF na cały region Posavje. W Krški na 3000 m² powierzchni znajduje się salon meblowy, administracja, sklep z odzieżą wielokrotnego użytku Stara šola, miejsce coworkingowe, Fablab, miejsce na stolarnię i szwalnię oraz magazyn. Ponadto rozwijają tam również laboratorium okrężne. Pierwszym projektem związanym z gospodarką o obiegu zamkniętym był sklep z używaną odzieżą. Następnie Instytut KNOF zaczął się rozwijać poprzez różne projekty i działania.

**krótki film,
prezentujący
firmę:**



NASZA MISJA I CELE

Celem Instytutu KNOF, który zatrudnia trzynastu pracowników, z których około 40% należy do grup szczególnie wrażliwych, jest zrównoważony sposób życia. Poprzez różnorodne projekty chcą osiągnąć jak największe efekty w popularyzacji zrównoważonego stylu życia. Podnoszą świadomość opinii publicznej, firm, gmin, społeczności, edukują młodych przedsiębiorców i demonstrują ich sukces poprzez konkretne efekty ponownego wykorzystania.

Poszczególne osoby mogą stać się częścią społeczności biznesowej KNOF na różne sposoby:

- jeśli mają pomysł na biznes, mogą mieć własny ośrodek w gminie i otrzymać wsparcie finansowe z funduszu KNOF oraz mogą prowadzić działalność gospodarczą w ramach przedsiębiorstwa społecznego KNOF,
- mogą zostać zatrudnieni poprzez prace publiczne,
- mogą pracować i pomagać jako wolontariusze,
- mogą angażować się poprzez programy: staży, prób pracy dla młodzieży, rehabilitacji zawodowej/zawodowej osób niepełnosprawnych.

KNOF obejmuje swoimi działaniami grupy szczególnie wrażliwe: młodzież poniżej 30 roku życia bez wykształcenia i doświadczenia zawodowego, osoby powyżej 50 roku życia oraz osoby niepełnosprawne. Zwykle są to również osoby długotrwale bezrobotne i zwykle przechodzą proces wprowadzenia do pracy, zanim będą gotowe do samodzielnej pracy.

Instytut KNOF współpracuje również z Ministerstwem, gminami, przedsiębiorstwami użyteczności publicznej, społecznością lokalną i innymi firmami, ponieważ dla osiągnięcia efektów ważne jest zintegrowanie całego systemu. W ten sposób można ich zachęcić do przyjęcia nowego sposobu pracy, otwierając tym samym nowe możliwości zamawiania mebli z materiałów poużytkowych lub wynajmu.



ZRÓWNOWAŻONY MODEL BIZNESOWY

Istnieje wiele problemów dotyczących zrównoważonych sposobów życia, dla których nie poszukuje się zbyt wielu rozwiązań. Jako przedsiębiorstwo społeczne, głównym celem Instytutu KNOF nie jest przychód, ale raczej zdecydowali się na wartości związane z ochroną środowiska. W branży meblarskiej, dużo się mówi o zrównoważonym rozwoju i gospodarce o obiegu zamkniętym, głównie z troski i szacunku dla środowiska, ale niewiele się robi. Powodem tego jest głównie to, że jest to bardzo trudne. Jako instytucja zdecydowano, które wartości są najważniejsze i dążą do popularyzacji zrównoważonego stylu życia. Ekologia i branża meblarska są ze sobą ściśle powiązane, ale przede wszystkim trzeba być świadomym tego, co dzieje się wokół nas.

ZRÓWNOWAŻONY PROJEKT

Zrównoważone projektowanie ma na celu zmniejszenie negatywnego wpływu na środowisko, a także zdrowie i komfort użytkowników budynku, poprawiając w ten sposób wydajność budynku.

Podstawowe cele zrównoważonego rozwoju to zmniejszenie zużycia zasobów nieodnawialnych, minimalizacja odpadów i tworzenie zdrowych, produktywnych środowisk.

Zrównoważone projektowanie odnosi się również do procesu projektowania, który integruje podejście przyjazne dla środowiska i uwzględnia zasoby naturalne jako część projektu. Zrównoważone projektowanie działa jako filozofia stosowana przez różne firmy, jednostki rządowe i organizacje pozarządowe, aby osiągnąć lepszą przyszłość dla ludzi poprzez mądre i niewielkie zużycie zasobów Ziemi. Jedną z ról projektanta, rozumiejąc kluczową rolę w zrównoważonym świecie, jest rozwiązywanie problemów i dostarczanie innowacyjnych rozwiązań poprzez produkty lub usługi.

Konsekwencje zmian klimatycznych możemy już odczuć w przyrodzie, a ludzi należy zachęcać do działania, zanim jeszcze ich to osobiście dotknie.

Zrównoważony model biznesowy dąży przede wszystkim do znalezienia rozwiązań dla funkcjonowania samej firmy, a celem jest również przetrwanie samej firmy, ponieważ w przeciwnym razie nie można wykazać pozytywnych efektów działania. Konieczna jest praca w różnych obszarach i systematyczność. Wprowadzenie zrównoważonego modelu biznesowego do branży meblarskiej to maraton, a nie sprint, więc samo przejście może być dość trudne.

Tony złomowanych mebli co roku trafiają na wysypiska śmieci, chociaż wiele z tych przedmiotów nadal nadaje się do użytku, jako części lub w całości. Te zużyte meble zajmują zatem dużo miejsca na składowiskach, a pozbycie się wyrzuconych mebli wymaga również dużo energii i zasobów, ponieważ nowe meble są produkowane i transportowane w celu ich zastąpienia – co wiąże się z emisją gazów.

"Każda część mebla ma swój własny charakter i niesie ze sobą swoją historię."

mówią w KNOF.

Salon meblowy daje nową szansę meblom, które właścicielom znudziły się lub wyrzucono je z powodu drobnych uszkodzeń. Meble pozyskiwane są z różnych źródeł, głównie z darowizn z całej Słowenii oraz z odpadów wielkogabarytowych. W zależności od stanu pojedynczego elementu jest on albo odnawiany, albo całkowicie przetwarzany, upcyklingowany. Upcykling polega na tym, że z różnych zniszczonych lub zużytych elementów składa się coś zupełnie nowego. W ten sposób meble są kreatywnie przekształcane w nowe elementy. Niektóre kultowe elementy kupione od kolekcjonerów pozostają takie same. Mówią jednak, że ludzie robią wszystko, co w ich mocy, aby przekazać bardzo ładne rzeczy. W KNOF oferują również możliwość renowacji własnych mebli.

Również oprócz renowacji i upcyklingu podejmują pionierskie kroki w zakresie tworzenia systemu oddzielania przedmiotów użytecznych od odpadów wielkogabarytowych, aż po kategoryzację, renowację i oczywiście sprzedaż. Sprzedaż jest kluczowym elementem, ponieważ bez sprzedaży nie ma ponownego wykorzystania. W samej hierarchii postępowania z odpadami ponowne użycie jest bardzo ważnym elementem ochrony przed wytwarzaniem odpadów.

PRZEJŚCIE Z LINIOWEGO NA OBIEG ZAMKNIĘTY

OBRAZ KOMUNIKACJI W OBIEGU ZAMKNIĘTYM

W gospodarce o obiegu zamkniętym komunikację, branding i marketing można wykorzystać jako narzędzie do badania możliwości obiegu zamkniętego wśród odbiorców docelowych oraz do zrozumienia, czym są możliwości obiegu zamkniętego. Ogólny wizerunek to taki, który nie przyczynia się do globalnego marnotrawstwa i utrzymuje produkty i usługi w ciągłym cyklu recyklingu, ponownego wykorzystania i wykorzystania. Systemy technologii informacyjno-komunikacyjnych (ICT) wpłynęły na każdy aspekt współczesnego życia, a gospodarka o obiegu zamkniętym nie jest wyjątkiem. W celu przyspieszenia przejścia na gospodarkę o obiegu zamkniętym, ważne jest, abyśmy mówili wspólnym głosem, używając wspólnego języka i definicji, które będą łatwo zrozumiałe dla wszystkich. Jeśli uda nam się osiągnąć te różnorodne motywacje, mamy możliwość włączenia tych zachowań do głównego nurtu.

Dobrym przykładem przejścia z liniowego modelu biznesowego na cyrkularny są podstawowe pętle. Przede wszystkim każda firma przejdzie transformację przede wszystkim ze względu na oszczędności. Jeśli zoptymalizujesz procesy pracy, logistykę, transport, zużycie wody i prądu, firma może w ten sposób sporo zaoszczędzić. W firmie KNOF zostało to zoptymalizowane w taki sposób, aby całe piętro budynku, w którym się znajdują, było ze sobą połączone.

Z salonu łatwo przeniesiesz się do gabinetów, butików czy warsztatów. Każda firma może przede wszystkim zacząć oszczędzać na zasobach, które już posiada, ponieważ jest to pierwszy krok w kierunku przejścia z liniowego na cyrkularny model biznesowy. W modelu biznesowym opartym na obiegu zamkniętym konieczne jest myślenie długoterminowe już podczas projektowania produktów. Konieczne jest stworzenie takich koncepcji, które określą, ile będzie miał każdego produktu w postaci pozostałości, ile zostanie zmarnowane i co się z tymi odpadami dalej stanie.

W jaki sposób produkt będzie używany w jakim charakterze po tym, jak produkt przestanie być używany? Można go zdemontować, poddać recyklingowi, a nawet kompostować. Konieczne jest również przewidzenie, co możemy zrobić z uszkodzonym produktem. Model biznesowy o obiegu zamkniętym jest również wspierany przez wykorzystywanie surowców pochodzących z lokalnego środowiska, z niektórych źródeł odnawialnych lub materiałów pochodzących z recyklingu. Po zakończeniu cyklu życia obiektu celem jest również uzyskanie rozwiązań, które przewidywałyby ponowne wykorzystanie produktu i ponowne wprowadzenie go do obiegu w inny sposób.

W przypadku stosowania nowych materiałów konieczne jest określenie i ostrzeżenie klientów o recyklingu, znakowaniu i sortowaniu produktów po okresie ich użytkowania. Instytut KNOF został pierwotnie zaprojektowany w modelu biznesowym o obiegu zamkniętym. Dla takiego sposobu działania ważne było, aby uczestnicy związali się z lokalnym środowiskiem i zyskali poparcie gmin i innych organizacji. W KNOF usystematyzowali również ponowne wykorzystanie mebli podczas tworzenie modelu biznesowego.

IW 2020 roku nawiązali współpracę z firmą Kostak i w ramach małego projektu opracowali system zbierania odpadów wielkogabarytowych, ich kategoryzacji, rekultywacji i dalszej odsprzedaży. Kategoryzacja mebli jest kluczem do określenia odpowiednich elementów do ponownego użycia, wymaganej renowacji, marketingu i sprzedaży. Ponadto dużo pracują również nad rozwojem nowych produktów, ponieważ jakość mebli pogarsza się. Jednocześnie szukają rozwiązań pozwalających na ponowne wykorzystanie tych gorszych elementów, czy to poprzez produkcję półproduktów, czy recykling mechaniczny.



NIE JESTEŚMY WYSTARCZAJĄCO BOGACI, BY KUPOWAC TANIO

Instytut KNOF nigdy nie funkcjonował w systemie liniowym, a faktem jest, że biznes w obiegu zamkniętym jest efektywny. Wszystkie produkty są znacznie trudniejsze do stworzenia w porównaniu do niektórych klasycznych firm, ale to przynosi korzyści na dłuższą metę. Klasyczne większe firmy mają na przykład od 1000 do 10 000 sztuk pojedynczych mebli, które fotografują i wstępnie sprzedają w sklepie internetowym. Wystarczy jedno zdjęcie, aby sprzedać tysiące mebli. Firmy, takie jak Instytut KNOF, muszą poświęcać tyle samo czasu na każdą pojedynczą sztukę, dlatego konieczne jest inne zorganizowanie sposobu prowadzenia biznesu i dostosowanie modelu biznesowego, aby nadal mogły generować dochód.

dłuższy film,
prezentujący
firmę:



Przy takim sposobie prowadzenia biznesu sensowne jest włączenie w sam proces pracy współpracy z gminami, przedsiębiorstwami użyteczności publicznej, instytucjami i innymi firmami oraz poszukiwanie innych możliwości. Klasyczna firma konkuruje na rynku wyłącznie ceną lub jakością, rzadziej specjalną ofertą. Firmy o obiegu zamkniętym mają inne wartości dodane.

Cel przejścia z układu liniowego na cyrkularny wynika również z tego, że nie jesteśmy wystarczająco bogaci, by kupować tanio. Tanie rzeczy są zwykle gorszej jakości i trzeba je wielokrotnie wymieniać, co ostatecznie oznacza, że marnujemy więcej pieniędzy na meble niskiej jakości.

Początkowo transformacja dla firmy wiąże się z dużą zmianą, która może być dość trudna. Na krótką metę przejście jest trudne, ale na dłuższą metę wszystko się opłaca, zarówno pod względem jakości, oszczędności, jak i mentalności pracowników. Zmiana mentalności pracowników to jeden z głównych punktów zwrotnych, bo jeśli ludzie tej zmiany nie odczują, sam proces przejścia nie zakończy się sukcesem. Potrzeba dużo zachęty w czasie, ponieważ żadne natychmiastowe rozwiązanie nie jest trwałe.

Konieczna jest kreatywność w samym procesie, ale na początkowych etapach konieczne jest również znalezienie zewnętrznego środowiska wspierającego, co mogą zrobić przede wszystkim gminy. Dobrymi argumentami możemy przekonać decydentów do pomocy, bo tylko w ten sposób pojedyncza firma wytrzyma wieloletnie przejście z modelu biznesowego linearnego do cyrkularnego, który na początku jest finansowo bardzo wymagający. Rolą Instytutu KNOF jest także wspieranie systemów i pomoc w zmianie mentalności ludzi na temat obiegu zamkniętego.

DODATKOWE INFORMACJE

● **GŁÓWNY TRUCICIEL**

Chiny są największym emitentem zanieczyszczeń na świecie, emitując 10 357 ton metrycznych dwutlenku węgla. Następne są Stany Zjednoczone, Indie, Rosja i Japonia.

● **ENERGOOSZCZĘDNE ŻARÓWKI**

Gdyby ludzie na całym świecie przestawili się na energooszczędne żarówki, świat zaoszczędziłby 105 miliardów euro rocznie.

● **RECYKLING**

Recykling jednej tony papieru ratuje 17 drzew.

● **LASY DESZCZOWE**

Lasy deszczowe są wycinane w tempie 100 akrów na minutę.

● **ZALESIANIE**

Proces zalesiania (powstawania nowych lasów tam, gdzie ich nie było) tworzy "pochłaniacz" dwutlenku węgla. Wciąga on i zatrzymuje węgiel, rozprowadzając go w glebie.

● NASZE PLANY NA ● PRZYSZŁOŚĆ

● W INSTYTUCIE KNOF OPRACOWUJĄ RÓŻNE
● ROZWIĄZANIA DLA MEBLI, ZWŁASZCZA W
● ZAKRESIE ODPADÓW. OPRACOWUJĄ RÓWNIEŻ
● PRODUKTY, KTÓRE MAJĄ BYĆ INNOWACYJNE I
● WYSOKIEJ JAKOŚCI ORAZ OSIĄGAĆ WIĘKSZE
● EFEKTY W ZAMÓWIENIACH PUBLICZNYCH.

W DŁUŻSZEJ PERSPEKTYWIE CHCĄ JEDNAK
ROZBUDOWAĆ SWÓJ INSTYTUT, NAWIĄZAĆ
WIĘCEJ KONTAKTÓW Z ZEWNĘTRZNYMI
KONTRAHENTAMI I PRZEPROWADZIĆ WIĘKSZĄ
LICZBĘ WARSZTATÓW NA BARDZIEJ
PROFESJONALNYM POZIOMIE.

PYTANIA DO DYSKUSJI:

1. Czy kiedykolwiek przyniosłeś do domu stary mebel zamiast nowego? Dlaczego?
 2. Który stary, odrestaurowany mebel chciałbyś mieć?
 3. Jaki mebel mógłbyś od razu przekazać, a który odnowić?
-



KOO INTERNATIONAL

Hiszpania

ROZDZIAŁ 6



"EKONOMIA CYRKULARNA
JAKO MODEL BIZNESOWY"



GŁÓWNE TEMATY:

Zrównoważony projekt; Zrównoważona produkcja i konsumpcja; Innowacyjny model biznesowy



KOO INTERNATIONAL

W DNA KOO International leży powołanie do oferowania dwumianu design-komfort (nie tylko w samym produkcie, ale także w serwisie). Z drugiej strony musimy mieć świadomość decydującego momentu, w którym się znajdujemy. W skali globalnej kolejna dekada będzie miała decydujące znaczenie dla przyszłości naszej planety, ponieważ jest naszą ostatnią szansą na odwrócenie skrajnej degradacji, w jakiej znajduje się nasze siedlisko.

OPIS FIRMY

NASZA HISTORIA

KOO International to producent mebli do siedzenia z ponad dwudziestoletnim doświadczeniem w branży, w którym powstają meble oparte na designie, innowacjach i spójności. Firma powstała w 1998 roku jako globalna marka z własnym charakterem i tożsamością. Koncentrowała się na kosmopolitycznej, międzynarodowej publiczności, z wyraźną troską o design, co w żaden sposób nie wpływa na jakość.

KOO International zawsze działa w oparciu o zidentyfikowane potrzeby i z bardzo określonym celem końcowym: komfortem i zadowoleniem ludzi. Ich wartości działają jak siła napędowa i wyznaczają sposób, w jaki KOO wykonuje swoją pracę, łącząc zasoby techniczne i ludzkie, których bohaterami są ci ostatni.

**krótki film,
prezentujący
firmę:**



NOWY BIZNES W ZMIENIAJĄCYM SIĘ ŚWIECIE

Firma KOO wykryła głęboką zmianę nawyków konsumenckich w sektorze meblarskim. Podczas gdy tendencje rodzinne w ostatnich dziesięcioleciach zmierzały w kierunku stabilności i tradycyjnych modeli rodzinnych, z wczesnymi zakupami domów i wyborem statycznych i ostatecznych projektów wnętrz, obecnie społeczeństwo przesunęło się w kierunku bardziej zmieniających się stylów życia, z późniejszym dostępem do mieszkań i większą tendencją do przeprojektowywania wnętrz.

Ugruntowana już jako punkt odniesienia na rynku krajowym i zaczynająca odnosić

sukcesy na rynkach europejskich, w 2014 roku marka odrodziła się i stanęła w obliczu strategicznej zmiany – przesuując swoją ofertę w kierunku bardziej ekskluzywnych segmentów z jeszcze ciekawszym designem i rosnącą troską o inne aspekty, takie jak gospodarka o obiegu zamkniętym, społeczne skutki działalności gospodarczej, jakość i pochodzenie surowców czy głęboka i doskonałość usług.



Później, w 2021 roku, pracownicy KOO uzyskali dostęp poprzez AIDIMME i projekt INFURI do wszechświata koncepcji, które były dla organizacji abstrakcyjne: ekoprojekt, ekologia przemysłowa, regeneracja, społeczna odpowiedzialność biznesu i tak dalej.

Właśnie dlatego KOO International podjęła decyzję, aby stać się pierwszą marką cyrkularnych sof na rynku, rozpoczynając proces transformacji w kierunku obiegu zamkniętego w ramach projektu CIRKOO LAR.

Ale czym jest **CIRKOOLAR?**

Jest to proces zainicjowany przez markę, mający na celu zrewidowanie formuły produktu poprzez poszukiwanie najlepszego połączenia naturalnych, pochodzących z recyklingu i trwałych materiałów oraz opracowanie programu serwisowego przedłużającego żywotność produktu. Receptura pielęgnacji KOO składa się z czterech niezbędnych składników: tapicerowania, rekonfiguracji, naprawy i recyklingu.

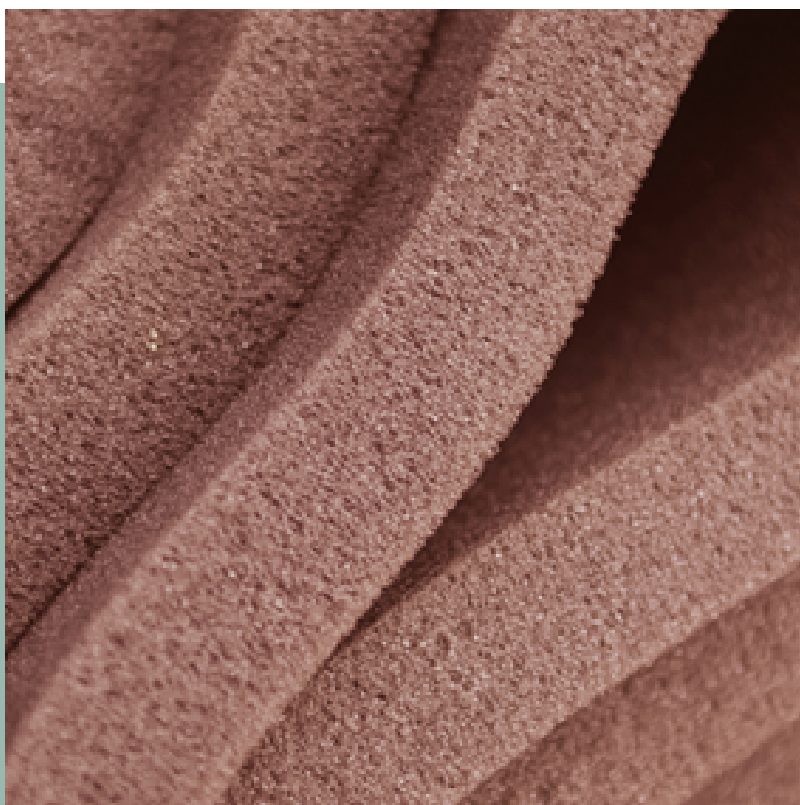
Po wprowadzeniu na rynek CIRKOOLAR, KOO rozpoczęło prace nad obiegiem od samej koncepcji produktów. Dzięki ekoprojektowaniu stworzono produkty, które można ulepszać i naprawiać. Produkty te są również w dużej mierze wykonane z materiałów pochodzących z recyklingu i/lub nadających się do recyklingu, na przykład przy użyciu drewna z certyfikatem FSC i drewna pozyskiwanego lokalnie oraz pochodnych (zakup wyłącznie drewna hiszpańskiego).

W produktach, które zawierają konstrukcje stalowe, stosowane są metale niechromowane (w celu znacznego zmniejszenia ich wpływu na środowisko), a klientom oferowana jest dożywotnia gwarancja (w ten sposób promując wykorzystanie materiałów w 100% nadających się do recyklingu i większą trwałość).

"POLECANIE PRODUKTU KOO OZNACZA ZALECENIE DYNAMICZNEGO PROJEKTU, O WYGLĄDZIE, KTÓRY JEST ELASTYCZNY I DOPASOWUJE SIĘ DO KAŻDEJ CHWILI ŻYCIA KLIENTA. KLIENT MOŻE PRZEPROJEKTOWAĆ SWOJĄ PRZESTRZEŃ BEZ WYRZUCANIA SOFY, PONIEWAŻ JEJ PODSTAWOWA KONSTRUKCJA JEST W IDEALNYM STANIE. MOŻESZ DOSTOSOWAĆ SWOJĄ SOFĘ DO ZMIENIAJĄCYCH SIĘ PÓR ROKU LUB AKTUALNYCH TRENDÓW, A WSZYSTKO TO BEZ SZKODY DLA PLANETY."

~ DIANA CASTELLANOS, KOO
INTERNATIONAL MARKETING
MANAGER

Z drugiej strony w przypadku tekstyliów konsumentom oferowane są różne alternatywy: wyróżnia się wykorzystanie tkanin wykonanych z plastiku PET odzyskanego z morza lub z naturalnych włókien lnianych i bawełnianych. W przypadku włókien syntetycznych nie pochodzących z recyklingu ustanawia się niezbędne mechanizmy jakościowe, aby z drugiej strony zagwarantować większą trwałość.



Jeśli chodzi o pianki, w niektórych produktach wprowadzono pianki na bazie soi. Należy również wziąć pod uwagę, że w przypadku materiałów, dla których nie znaleziono jeszcze technicznie wykonalnego rozwiązania minimalizującego, ich wpływ na środowisko (jak ma to miejsce np. w przypadku pianek), KOO prowadzi ciągły proces badawczy w celu uzyskania ekologicznej i jakościowej alternatywy.

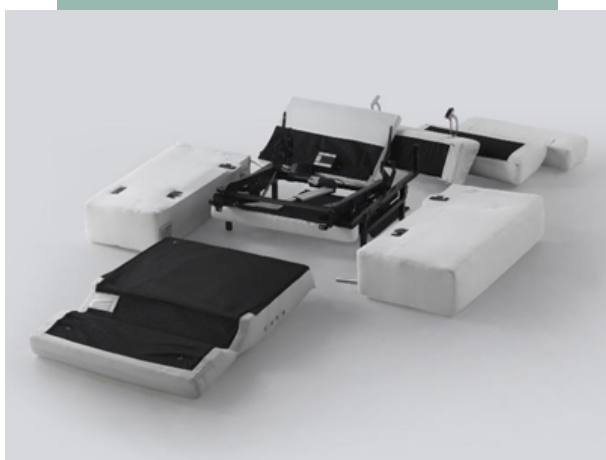
Ponadto wszystkie produkty KOO z łatwością przekraczają wymagania techniczne dla mebli przeznaczonych do intensywnego użytku publicznego (takiego jak centra handlowe), dzięki czemu ich trwałość w warunkach domowych jest gwarantowana w długim okresie.



Ponadto KOO International zaczęło oferować usługi związane z produktem, aby spowolnić starzenie się produktu i zapewnić optymalną konserwację:

Zmiana stylizacji

Wszyscy klienci KOO mogą zamówić bezpłatną usługę zmiany stylizacji na cały okres użytkowania sofy. Klienci płacą tylko za koszt tkanin, podczas gdy praca jest wykonywana bezpłatnie. Ponadto KOO zobowiązuje się do odesłania tkanin do miejsca zamieszkania wskazanego przez klienta oraz do odebrania starych pokrowców, jeśli klient zechce je oddać w celu ponownego wprowadzenia ich w krąg produkcyjny fabryki.



Zmiana konfiguracji

Sofy KOO International są projektowane w sposób modułowy, dzięki czemu można je dostosowywać do zmieniających się potrzeb klientów: rozbudowy, redukcje, nowe moduły... wszystko jest wykonywalne dzięki konstrukcji elementów, która uwzględnia cyrkularność produktu końcowego od samego początku jego życia.

Naprawa

Produkty produkowane przez KOO International są łatwo demontowalne, dzięki czemu ich naprawa jest wysoce możliwa (nawet w domu, unikając śladu węglowego i czasu związanego z naprawą fabryczną), co znacznie wydłuża ich żywotność.

Dodatkowo KOO oferuje przedłużoną gwarancję do 10 lat (która może zostać przedłużona do całego okresu użytkowania produktu w przypadku produktów o konstrukcji metalowej), gwarantując tym samym naprawę ewentualnych uszkodzeń lub nieprawidłowego działania produktu.

Odzyskiwanie

Gdy okres użytkowania produktu KOO (lub jakiegokolwiek modułu go tworzącego) dobiegnie końca, KOO oferuje jego odbiór w momencie dostawy nowego modelu, aby zagwarantować jego prawidłowe zarządzanie. W ten sposób zagwarantowany jest najwyższy możliwy stopień segregacji i recyklingu materiałów, z których składał się wyrzucony produkt.

JAK WIDAĆ, PROJEKT CIRKOOLAR WYMAGAŁ OGROMNEGO ZAANGAŻOWANIA ZE STRONY KOO, KTÓRE WIĄZAŁO SIĘ ZE STRUKTURALNĄ ZMIANĄ MODELU BIZNESOWEGO, KONCENTRUJĄC SIĘ NA EKO-PROJEKTOWANIU I OBIEGU ZAMKNIĘTYM. ZMIANA TA BYŁA JEDNAK WYNIKIEM ANALIZY RYNKU, KTÓRA POZWOLIŁA ZIDENTYFIKOWAĆ SZANSĘ WYNIKAJĄCĄ Z JEDNEJ STRONY Z POTRZEBY ALTERNATYW BIZNESOWYCH, A Z DRUGIEJ STRONY Z WIĘKSZEGO ZAPOTRZEBOWANIA NA BARDZIEJ ZRÓWNOWAŻONE PRODUKTY.

NASZE PLANY NA PRZYSZŁOŚĆ

CIRKOOLAR TO COŚ WIĘCEJ NIŻ TYLKO STRATEGIE ZWIĄZANE Z PRODUKTAMI. ROZPRZESTRZENIŁ SIĘ PO CAŁYM ZARZĄDZIE FIRMY.

W PERSPEKTYWIE KRÓTKOTERMINOWEJ KOO PLANUJE ZAINSTALOWAĆ PANELE FOTOWOLTAICZNE DO WYTWARZANIA ENERGII W CELU ZWIĘKSZENIA WŁASNEGO ZUŻYCIA ENERGII ELEKTRYCZNEJ I ZMNIEJSZENIA ŚLADU WĘGLOWEGO. Z DRUGIEJ STRONY MA NA MYŚLI RÓWNIEŻ WDROŻENIE LINII PRODUKTOWEJ POZWALAJĄCEJ NA PONOWNE WYKORZYSTANIE POWSTAŁYCH W PROCESIE PRODUKCYJNYM ŚCINKÓW (TKANINY, SKÓRY ITP.), UMOŻLIWIAJĄCYCH WYTWARZANIE AKCESORIÓW (TAKICH JAK PODUSZKI CZY GALANTERIA SKÓRZANA). SŁOWEM PRZEDMIOTÓW, KTÓRE OPRÓCZ NADANIA MARCE WARTOŚCI DODANEJ, ZMNIEJSZĄ ILOŚĆ GENEROWANYCH ODPADÓW.

JAK JUŻ POWIEDZIANO, STRATEGIA BIZNESOWA KOO OBEJMUJE JUŻ CYRKULARNOŚĆ W SPOSÓB PRZEKROJOWY, DLATEGO BĘDZIE NADAL WDRAŻAĆ NOWE PROJEKTY EKOPROJEKTOWANIA LUB PONOWNEGO WYKORZYSTANIA ZASOBÓW (TAKICH JAK NA PRZYKŁAD SKLEP OUTLETOWY POPRZEC SYSTEM E-COMMERCE, KTÓRY MOŻE DAĆ DRUGIE ŻYCIE EKSPONOWANYM PRODUKTOM), DZIĘKI CZEMU MOŻE ZWIĘKSZYĆ OBIEG ZAMKNIĘTY I ZRÓWNOWAŻONY ROZWÓJ ORGANIZACJI.



STOLARSTWO ORNIK

Słowenia

ROZDZIAŁ 7





GŁÓWNE TEMATY:

Produkcja zeroodpadowa, serwicyzacja



STOLARSTWO ORNIK

GŁÓWNA FILOZOFIA PRODUKCJI

W procesie produkcji firma wykorzystuje drewno, które ma ponad 100 lat (niektóre okazy mają nawet ponad 500 lat). Firma wyburza stare drewniane stodoły i wykorzystuje stary materiał do nowych produktów. W swojej produkcji Ornik jest zorientowany na obieg zamknięty i produkcję zero waste. Każdy kawałek drewna jest używany w jak największym stopniu. Najlepiej zachowane materiały stosowane są na widoczne części mebli, drewno „drugiej klasy” na części niewidoczne, w trakcie budowy, boki tylne lub zabudowę mebli tapicerowanych.

OPIS FIRMY

NASZA HISTORIA

Mizarstvo Ornik to mała firma specjalizująca się w produkcji mebli ze starego/używanego drewna i innych surowców. Firma została oficjalnie założona we wrześniu 2010 roku i znajduje się w północno-wschodniej Słowenii. Firma jest całkowicie własnością prywatną; to firma rodzinna. Obecnie w firmie zatrudnionych jest ośmiu pracowników zajmujących się produkcją, technologią i zarządzaniem. Sezonowo firma współpracuje również z podwykonawcami, pomagając głównie przy montażu, transporcie i przygotowaniu starego drewna do fazy produkcji. W procesie produkcyjnym Ornik jest silnie zorientowany na produkcję o obiegu zamkniętym i zero odpadów.

●
●
●
●
●
●
●

**krótki film,
prezentujący
firmę:**



PROCES PRODUKCYJNY OPARTY NA GOSPODARCE O OBIEGU ZAMKNIĘTYM

IW ostatniej dekadzie firma dużo inwestowała w produkcję maszyn, narzędzi i infrastruktury – nowe maszyny i/lub modernizacja istniejących pozwoliły firmie udoskonalić i zmaksymalizować wykorzystanie drewna i materiałów drewnopochodnych.

Nauka i praktyka: w zespole firmy potrzebna była nowa logika w procesie produkcyjnym oraz zastosowanie myślenia projektowego.

Firma poszukuje teraz również nowych dostawców starego drewna i nowych lokalizacji materiałów – łańcuchy dostaw ciągle się zmieniają, więc firma powinna być na bieżąco.

Budowanie doświadczenia: edukacja pracowników (praktyczna, teoretyczna, zdobywanie nowych umiejętności) jest istotna dla firmy.

Produkty są niepowtarzalne i można je zmieniać: ich elementy można ponownie wykorzystać.

Konieczna jest reorganizacja procesów produkcyjnych: przychodzący materiał musi być najpierw sprawdzony i przygotowany do wykorzystania w procesach roboczych.

PRZEJŚCIE Z LINIOWEGO NA OBIEG ZAMKNIĘTY



Do wyrobów drewnianych, elementów czy wnętrz o starym wyglądzie i naturalnym designie Ornik wykorzystuje różne części już używanego drewna; stare stodoły, krokwie i belki stropowe z konstrukcji dachu.

Drewniane odpady wykorzystywane jako surowce są w całości wykorzystywane do produkcji energii: ogrzewania w przemyśle oraz w domu (nowe produkty typu pelety, brykiety itp.). Część surowców jest przetwarzana na nowe różne produkty (papier, materiały opakowaniowe itp.).

Alternatywy izolacji:
naturalne izolacje z włókna drzewnego, mieszanka drewna z materiałem izolacyjnym pochodzącym z recyklingu (jako izolacja z wdmuchiwanej celulozy).

Drewniane „wióry”: do różnych zastosowań zewnętrznych, takich jak ścieżki, ogrodnictwo, dekoracje, podłogi.



PROCES PRODUKCYJNY OPARTY NA GOSPODARCE O OBIEGU ZAMKNIĘTYM I PROCESACH

Transformacja ORNIKA była stopniowa i oparta na rozwoju biznesu. Klient po kliencie, projekt po projekcie, rozwój nastąpił dzięki nowym wyzwaniom i coraz większemu wyposażeniu wewnątrz od klienta do klienta.

Ornik otrzymywał różne dotacje unijne i realizował inwestycje w nowe technologie. Stare drewniane materiały niekoniecznie są drogimi materiałami; większość z nich można zdobyć taniej, zwłaszcza jeśli drewno pochodzi z burzenia starych budynków i zbierania drewnianych elementów.

Wysoka wydajność produkcji przekłada się na duże obroty. Każdy kawałek drewna może być ponownie użyty, co skutkuje mniejszą liczbą procesów powlekania i obróbki powierzchni (co wiąże się z kosztami, czasem i wpływem na środowisko). Meble pozostają tak naturalne, jak to tylko możliwe, bez specjalnej obróbki powierzchni.

Ornik prawie nie ponosi kosztów marnotrawstwa – zgodnie z logiką „pieniądze też są pochłaniane przez marnotrawstwo”. Każdy kawałek drewna może być wykorzystany w małej, ukierunkowanej produkcji drewna. Materiały drewniane o różnych wymiarach, zarówno małe, jak i większe kawałki, które są wycinane z procesu produkcyjnego, mogą być ponownie wykorzystane i odtworzone w mniejszych częściach produktu. Jeśli odpady z produkcji są zbyt małe do odtworzenia, można je zmielić i sprasować do celów grzewczych/energetycznych.

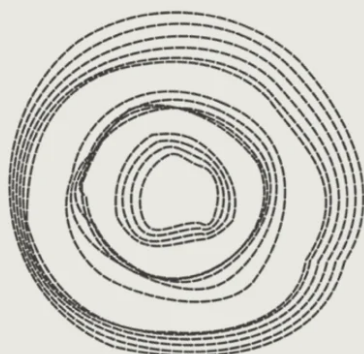




COCO-MAT

Grecja

ROZDZIAŁ 8



COCO-MAT
sleep on nature

ŚPIJ NA NATURZE







GŁÓWNE TEMATY:

**Spółeczna odpowiedzialność biznesu i
gospodarka o obiegu zamkniętym;
Zrównoważone innowacje materiałowe**



COCO-MAT

Polityka COCO-MAT S.A. oparta jest na zrównoważonym rozwoju i koncentruje się na czterech głównych obszarach:

-  **EKOLOGICZNA JAKOŚĆ PRODUKTÓW,**
-  **ZADOWOLENIE KLIENTA,**
-  **ZADOWOLENIE PRACOWNIKA ORAZ**
-  **ZAANGAŻOWANIE SPOŁECZNE (COCO-MAT, 2009).**

OPIS FIRMY

NASZA HISTORIA

COCO-MAT S.A. to grecko-holenderska firma, posiadająca sklepy franczyzowe na całym świecie. Została założona w Atenach w 1989 roku, zajmując się produkcją materacy z materiałów naturalnych. Jej nazwa łączy słowo COCO, gdyż kokos jest głównym surowcem wykorzystywanym do produkcji materacy firmy, a słowo MAT pochodzi od materaca.

Od samego początku COCO-MAT przechodził stopniowe udoskonalanie swojej oferty dla klientów i wartości marki, rozwinął globalną sieć detaliczną i rozszerzył swoją działalność między innymi na hotele i rowery drewniane. Paul i Mike Efmorfidis w 1989 roku rozpoczęli dziką podróż w celu stworzenia oryginalnej greckiej firmy produkującej systemy do spania. W 2015 roku Coco-Mat posiadał sklepy w 14 krajach, zatrudniał co najmniej 250 osób, z czego większość w Grecji. I chociaż przeżyli jeden z najgorszych kryzysów gospodarczych, jakie kiedykolwiek widział kraj, teraz rozmawiają o dalszej ekspansji międzynarodowej.

COCO-MAT : SPOŁECZNA ODPOWIEDZIALNOŚĆ BIZNESU (CSR) I GOSPODARKA O OBIEGU ZAMKNIĘTYM (CE)

Od samego początku praktyki pracy COCO-MAT obejmowały pewną odpowiedzialność społeczną, dążąc do większego skupienia się na ochronie środowiska, promowaniu równości w miejscu pracy i opiece społecznej (C. Pantazidou, 2009). W firmie istnieje odrębny sektor Corporate Social Responsibility (CSR), ale osobą odpowiedzialną za systematyczną praktykę CSR od 2001 roku jest również Szef Kompleksowego Zarządzania Jakością (TQM). Firma jasno określiła swoim pracownikom i klientom wartości i zasady postępowania związane ze Społeczną Odpowiedzialnością Biznesu poprzez prezentacje w celu wypracowania wspólnej wizji.

Uczestnictwo firmy w konferencjach lub innych inicjatywach zbiorowych (lokalnych, ogólnopolskich, branżowych itp.) związanych z promocją CSR ma charakter ciągły, starając się być poinformowanym i aktywnym w zakresie praktyk CSR. Bardzo ważnym elementem świadczącym o świadomości firmy w kwestiach społecznych i środowiskowych jest to, że COCO-MAT jest aktywnym członkiem CSR, a jej działalność jest przedstawiana w Sieci CSR „Lista najlepszych praktyk dla MŚP”.

W literaturze przedmiotu gospodarka o obiegu zamkniętym (CE) i CSR są coraz częściej pojęciami uzupełniającymi się. Gospodarka o obiegu zamkniętym jest uważana za wytyczne do projektowania i rozwijania dobrych strategii CSR.

W szczególności najbardziej aktualna filozofia zarządzania korporacyjnego określa cele gospodarki o obiegu zamkniętym, określając i komunikując działania mające na celu osiągnięcie celów zrównoważonego rozwoju.

Komisja Europejska w 2001 roku zdefiniowała CSR jako „koncepcję, zgodnie z którą przedsiębiorstwa dobrowolnie uwzględniają kwestie społeczne i środowiskowe w swojej działalności biznesowej oraz w kontaktach z interesariuszami” (Komisja Europejska, 2001). W ostatnim czasie większość ekonomistów łączy CSR z poprawą wyników ekonomicznych, wydajnością operacyjną, wyższą jakością, innowacyjnością i konkurencyjnością, dzięki czemu przedsiębiorstwa są zdolne do bycia odpowiedzialnymi społecznie i środowiskowo przy jednoczesnym prowadzeniu działalności przynoszącej zyski.

W ten sposób CSR ostatecznie obejmuje kwestie zrównoważonego rozwoju i ochrony środowiska, co zbliża go do podejścia do gospodarki o obiegu zamkniętym (CE).

Gospodarka o obiegu zamkniętym jako koncepcja oznacza wiele różnych rzeczy dla różnych ludzi. Gospodarka o obiegu zamkniętym jest określana głównie jako połączenie działań ograniczających, ponownego użycia i recyklingu, podczas gdy CSR wymaga przejścia od gospodarki liniowej do CE, która jest w stanie zmniejszyć popyt na surowce pierwotne i pozostawić miejsce na modele ponownego użycia i recyklingu produktów.

Aby podkreślić związki między CSR a modelami zrównoważonego rozwoju, konieczne jest uwzględnienie obiegu zamkniętego jako czynnika wzrostu, który ma wpływ na modele biznesowe firm. Dotychczasowa uwaga poświęcona CE koncentrowała się na wykorzystaniu surowców wtórnych, ponownym użyciu, recyklingu i wydłużaniu cyklu życia produktów, minimalizacji odpadów, symbiozie przemysłowej i odnawianiu materiałów. Aby w pełni przestrzegać zasad oraz aby rozwinąć społeczną odpowiedzialność biznesu, firma musi ponownie przeanalizować swoje obecne systemy.

OZNACZA TO PRZEPROWADZENIE OCENY I OKREŚLENIE
OBSZARÓW POWSTAWANIA ODPADÓW, USTALENIE,
GDZIE I KIEDY TE ODPADY POWSTAJĄ ORAZ PODJĘCIE
WYSIŁKÓW W CELU POWSTRZYMANIA WSZELKICH
„WYCIEKÓW”. PRZEPROJEKTOWUJĄC I PROJEKTUJĄC NA
NOWO NIEKTÓRE PROCESY BIZNESOWE,
PRZEDSIĘBIORCY MOGĄ PRACOWAĆ NAD OPTYMALNYM
ZRÓWNOWAŻONYM ROZWOJEM I WYDAJNOŚCIĄ,
POZYCJONUJĄC FIRMY POD KĄTEM
DŁUGOTERMINOWEGO ZRÓWNOWAŻONEGO ROZWOJU.

ZRÓWNOWAŻONE MATERIAŁY

Jeśli chodzi o świadomość ekologiczną, COCO-MAT wdraża różne polityki mające na celu ograniczenie wpływu na środowisko. Jednym z podstawowych podejść jest nieużywanie środków chemicznych, dlatego wykorzystywane surowce są naturalne, a jedną z podstawowych zasad jest wykorzystywanie do produkcji produktów przyjaznych środowisku i człowiekowi.

STOSOWANE SUROWCE TO:

- kokos (włókna, które otaczają kokos po odpowiedniej obróbce łączą się z naturalnym kauczukiem, tworząc sprężysty kokos),
- kauczuk naturalny (z soku drzewa, zwany HEVEA, po przetworzeniu tworzy spienioną warstwę kauczuku naturalnego),
- wełna i bawełna (pochodząca z Tracji w Grecji i uważana za najlepszą jakościowo ze względu na wyjątkowe warunki klimatyczne i skład podłoża),
- wodorosty (stosowane w celu dostarczenia dodatkowego jodu osobom cierpiącym na astmę i problemy z oddychaniem),
- końskie włosie,
- len,
- pierz, a ostatnio
- węgiel aktywny.

Równowagę ekologiczną podkreśla również fakt, że procent czystości kauczuku naturalnego produkowanego w firmie sięga 96%, co jest wyjątkową cechą COCO-MAT w branży. Nawet materiały opakowaniowe produktów firmy podlegają recyklingowi (przewóz materacy w bawełnianych woreczkach) i są odbierane przez firmę przy dostawie produktów do klienta w celu ich recyklingu.

NAJNOWSZA PRAKTYKA GOSPODARKI ZAMKNIĘTEJ COCO-MAT:

DREWNIANE ROWERY

(WWW.COCOMAT.GR)

COCO-MAT Bike Team to twórcy najnowocześniejszych na świecie drewnianych i zrównoważonych rowerów. Rowery te, wykonane w całości z drewna dębowego, podkreślają wizję firmy dotyczącą przyszłości produktów zaprojektowanych zgodnie z etosem marki oraz naturalną ewolucją i wkładem.

Wszystko, co robi firma, koncentruje się wokół ich czysto zielonej i ludzkiej filozofii, dotyczącej powrotu na ścieżkę pierwotnie zamierzoną przez naturę i wykorzystania tego w naszych produktach i codziennym życiu; wychodzić na zewnątrz, robić i widzieć więcej.

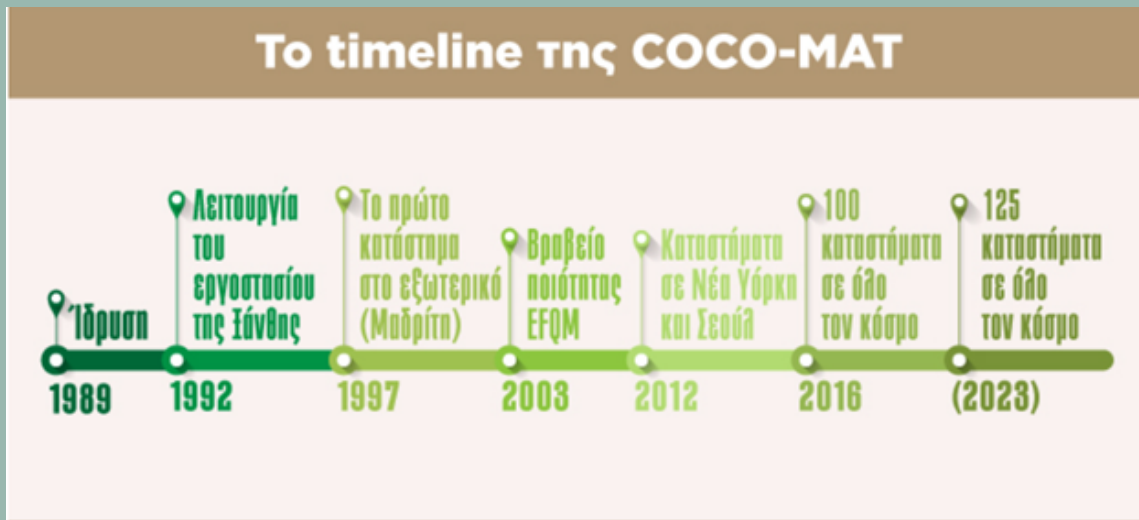
Firma lubi odwdzięczać się naturze oraz społecznościom i społeczeństwom, robiąc więcej za mniej. Fabryki firmy nie mają kominów.

Wszystkie pozostałe materiały są ponownie wykorzystywane do produkcji kapci, maseczek na oczy i bawełnianych toreb - Gospodarka o obiegu zamkniętym.

Koncentrując się na wprowadzaniu nowoczesnego podejścia do swoich produktów, firma ma nadzieję, że to podejście może znaleźć odzwierciedlenie w twoim stylu życia.

COCO-MAT zawsze stara się inspirować i wprowadzać innowacje; być świadomym swojego wpływu na środowisko i równoważyć wydajność ze zrównoważonym rozwojem. Dołączmy do tej słodkiej rewolucji!

INFOGRAM



OŚ CZASU COCO'-MAT

1989 : ZAŁOŻENIE

**1992 : PIERWSZY DZIAŁ PRODUKCJI
ROZPOCZYNA PRACĘ**

**1997 : PIERWSZA SIEDZIBA ZAGRANICZNA
W MADRYCIE, HISZPANIA**

2003 : NAGRODA JAKOŚCI EFQM

2012 : PIERWSZE DWIE SIEDZIBY W USA

2016 : 100 SIEDZIB NA ŚWIECIE

2023 : 125 SIEDZIB NA ŚWIECIE

NASZE PLANY NA PRZYSZŁOŚĆ

COCO-MAT PATRZY W PRZYSZŁOŚĆ W ŚWIETLE ZRÓWNOWAŻONEGO ROZWOJU. NADAL KŁADZIE NACISK NA KLIENTÓW INDYWIDUALNYCH, KTÓRZY ODWIEDZAJĄ ICH SKLEPY W GRECJI I ZA GRANICĄ, ABY DOŚWIADCZYĆ OFEROWANYCH PRZEZ NICH GOŚCINNOŚCI I OCZYWIŚCIE CAŁKOWICIE NATURALNYCH PRODUKTÓW DO SPANIA. JEDNOCZEŚNIE FIRMA ROZWIJA SEKTOR WYPOSAŻENIA DUŻYCH HOTELI W KAŻDYM ZAKĄTKU ZIEMI, W TYM HOTELE SIECI HILTON, RITZ, SOFITEL, MARRIOT, AMAN, A WŚRÓD NICH OBECNIE ZNAJDUJE SIĘ HOTEL EQUINOX HOTELS W HUDSON YARDS , NOWY JORK. JEDEN Z NAJPOPULARNIEJSZYCH NA ŚWIECIE.

W 1992 roku grecki start-up COCO-MAT wprowadził na rynek nowatorskie podejście do produkcji materacy w oparciu o naturalne materiały. Materace COCO-MAT zostały zaprojektowane tak, aby tworzyć i oferować nowe, spersonalizowane doznania podczas snu.

Firma stopniowo wprowadzała dodatkowe naturalne materiały, takie jak włosie końskie, włókno kaktusa, wodorosty i lawenda, aby jeszcze bardziej poprawić jakość swoich materacy, czyniąc łóżko jeszcze bardziej wyjątkowym dla każdego klienta. Ich ofertę systemów pościelowych uzupełnia cała gama produktów dla domu o tej samej „naturalnej” strukturze, od ręczników po pościel i meble. Dziś, trzydzieści lat po swoich narodzinach, COCO-MAT jest dojrzałym i dominującym graczem na rynku materacy w całej Europie.

PYTANIA DO DYSKUSJI:

1. W jaki sposób społeczna odpowiedzialność biznesu odnosi się do gospodarki o obiegu zamkniętym?



BRACIA ROMANOWSCY STOLARSTWO

Polska

ROZDZIAŁ 9





GŁÓWNE TEMATY:

**Produkcja zeroodpadowa,
Zrównoważony projekt**



BRACIA ROMANOWSCY STOLARSTWO

Firma Bracia Romanowscy Stolarstwo zajmuje się kompleksowym wykończeniem wnętrz. W produkcji łączą drewno z kamieniem, stalą i szkłem. Firma wie, że praca z drewnem to duże wyzwanie i wymaga wyjątkowego podejścia. Przez lata pracy z tym materiałem starają się zrozumieć jak drewno się zachowuje i zmienia swoje właściwości tak, aby działania firmy były zgodne z naturalnymi właściwościami drewna. Wiedza zdobyta na kierunku Technologia Drewna na SGGW pomaga kadrze zarządzającej dogłębnie zrozumieć drewno. Dzięki zapleczu naukowemu Uczelni ma możliwość przeprowadzania różnorodnych eksperymentów na drewnie. Swoje wyniki wykorzystują w codziennych pracach z drewnem.

OPIS FIRMY

NASZA HISTORIA

Stolarstwo Bracia Romanowscy zostało założone 15 lat temu przez trzech braci: Mirosława, Walerjana i Leszka - z Wileńszczyzny. Pasję do drewna odziedziczyli po ks. Marku Podymie, który był ich pierwszym nauczycielem. Przez lata istnienia firmy Bracia Romanowscy stworzyli zgrany zespół pracowników. Wraz z rozwojem osobistym poszerzali również zakres usług świadczonych przez firmę.

Firmę tworzą w większości trzy osoby:

Walerjan:

Posiada duże doświadczenie praktyczne i wiedzę teoretyczną z zakresu drewna krajowego i egzotycznego oraz prowadzi badania nad zachowaniem się drewna w pomieszczeniach mieszkalnych w naszym klimacie. Odpowiada za relacje z klientami i dostawcami oraz rozwiązuje problematyczne sytuacje z drewnem.

Mirosław:

Odpowiada za produkcję schodów w zakładzie produkcyjnym. Jako najstarszy brat sprawuje również nadzór nad najważniejszymi aspektami funkcjonowania firmy.

Leszek:

Nadzoruje prace montażowe.



PRZYKŁADY PROJEKTÓW



MODEL BIZNESOWY FIRMY

Prawie 3/4 surowca wykorzystywanego obecnie przez firmę pochodzi z recyklingu i innych gałęzi przemysłu.

Jako jeden z nielicznych w Polsce recyklerów drewna pokonsumpcyjnego firma stale pracuje nad zwiększeniem udziału surowca pochodzącego z recyklingu w swoim procesie produkcyjnym.

Obecnie zakład wykorzystuje około **20%** materiału pochodzącego z recyklingu, z czego około **50%** stanowią odpady z innych gałęzi przemysłu drzewnego. Reszta to drewno okrągłe, ale nawet w tym przypadku mamy do czynienia z drewnem o jakości, która nie pozwala na wykorzystanie go do produkcji wielkogabarytowych elementów drewnianych wykorzystywanych m.in. w budownictwie.

Obecnie rozwój wykorzystania drewna pokonsumpcyjnego w produkcji mebli i stolarki otworowej blokuje polskie normy prawne, które uniemożliwiają import pokonsumpcyjnych odpadów drzewnych, które jednocześnie pochodzą głównie z polskiego eksportu mebli.

Sytuacja podaży skutkuje:

- **wzrostem cen produktów,**
- **utrata konkurencyjności i**
- **możliwością sprzedaży wyprodukowanych towarów.**

CERTYFIKACJA

Najważniejszą częścią działalności firmy jest certyfikacja drewna użytego do produkcji. Bracia Romanowscy Stolarstwo posiada następujące certyfikaty:

ZKP - Polski certyfikat na konstrukcje drewniane.
Rozporządzenie nr 305/2011 (rozporządzenie w sprawie wyrobów budowlanych lub CPR) Parlamentu Europejskiego i Rady Unii Europejskiej to rozporządzenie z dnia 9 marca 2011 r., które określa zharmonizowane warunki wprowadzania do obrotu wyrobów budowlanych i zastępuje dyrektywę w sprawie wyrobów budowlanych (89/106/EWG) i weszła w życie 1 lipca 2013 r.

Rozporządzenie to określa warunki wprowadzania wyrobów budowlanych do obrotu na rynku UE lub udostępniania ich na rynku UE poprzez ustanowienie zharmonizowanych zasad:

- **wyrażających właściwości użytkowe wyrobów budowlanych w odniesieniu do ich zasadniczych właściwości**
- **stosowania oznakowania CE na wyrobach budowlanych.**

FSC® (Forest Stewardship Council®) to najbardziej rozpoznawalny system zrównoważonej gospodarki leśnej i identyfikowalności produktów leśnych w Polsce. Certyfikat ten umożliwia organizacjom stosowanie logo FSC na produktach, zwiększając ich atrakcyjność rynkową. Organizacje każdej wielkości i typu mogą ubiegać się o certyfikację łańcucha dostaw (CoC). Aby uzyskać certyfikat łańcucha dostaw, organizacje muszą spełnić wymagania standardu certyfikacji łańcucha dostaw - FSC-STD-40-004.

GŁÓWNE TEMATY —

Zakaz importu drewna i zrębków z Białorusi i Rosji oraz jednocześnie naleganie na spalanie drewna i zrębków w polskich elektrowniach powoduje jeszcze większą aktywność energetyczną na polskim rynku drewna i biomasy, co przy gwałtownie rosnących cenach energii, gazu i chemii, może doprowadzić do ograniczenia produkcji i fali upadłości rodzimych firm branży meblarskiej w Polsce. Jednocześnie brak sankcji na import mebli z Rosji stawia polską branżę meblarską i rynek recyklingu w Polsce na skraju likwidacji. I tylko popioły mogą pozostać z recyklingu drewna pokonsumpcyjnego w obiegu zamkniętym. To są aspekty działalności firmy, o których zawsze myślą wszyscy polscy producenci.

Większość drewna pokonsumpcyjnego w Polsce, jeśli w ogóle jest wykorzystywana do produkcji elementów meblowych, jest przeznaczona do produkcji płyt wiórowych. Firma Bracia Romanowscy Stolarstwo zajmuje się produkcją mebli i elementów konstrukcyjnych z litego drewna. Dlatego ich obróbka w celu późniejszego wykorzystania jest zdecydowanie utrudniona. Trudno znaleźć dobre praktyki w tym zakresie. Mimo wszystko firmie udaje się znaleźć możliwości wykorzystania nawet starych mebli, schodów i innych elementów konstrukcyjnych w produkcji nowych wyrobów.

Elementy stosowane w stolarce budowlanej muszą być znacznie trwalsze niż elementy mebli. W Polsce większość drewna pokonsumpcyjnego wykorzystywana jest do produkcji płyt wiórowych, które są elementami składowymi mebli. Stąd łatwiej jest zastosować drewno pokonsumpcyjne w meblach niż w konstrukcjach budowlanych, którymi firma również się zajmuje.

DODATKOWE INFORMACJE

- Wszyscy właściciele firmy Bracia Romanowscy Stolartstwo są inżynierami, którzy ukończyli studia na kierunku Technologia Drewna.
- Jeden z właścicieli firmy - Valerjan Romanowski - jest rekordzistą Guinnessa w MTB 48h off road.
- Valerjan Romanowski ma też Zimowy Rekord Guinnessa w MTB 12/24/48h w Jakucji.
- Wszyscy właściciele współpracują z jednostkami naukowymi, aby móc rozszerzyć swoją działalność.
- Oprócz wykorzystania drewna pokonsumpcyjnego firma stale pracuje nad wykorzystaniem metalu, szkła i plastiku pochodzącego z recyklingu.

Firma kieruje się w swoich działaniach jedną podstawową zasadą: wybór materiału, z którego wykonane są meble, ma ogromne znaczenie. Wybierając meble wykonane z materiałów, których skład stanowią materiały pokonsumpcyjne, wspieramy recykling, życie zgodnie z ideą zero waste oraz dbamy o wyczerpujące się zasoby naturalne.

Projektanci firmy zawsze dbają o to, aby osoba urządzająca mieszkanie starała się myśleć szerzej. Ponieważ wybory, których dokonujemy dzisiaj, wpływają na świat, w którym będą żyły przyszłe pokolenia. Dlatego jeśli chcesz mieć pozytywny wpływ na nasze otoczenie, powinieneś wprowadzić zmiany w swoim najbliższym otoczeniu - kupuj mniej i dokonuj przemyślanych zakupów, wybieraj produkty wysokiej jakości, które posłużą nam przez długi czas, a także nie rzucaj rzeczami pośpiesznie, ale zamiast tego, na przykład, odnowić je. Najważniejsze jest to, że to od każdego klienta z osobna zależy, czy wspólnie pozwolimy przyszłym pokoleniom cieszyć się urokami natury i zachować jej tak potrzebne do życia zasoby.

NASZE PLANY NA PRZYSZŁOŚĆ

OBECNIE FIRMA STARA SIĘ O UZYSKANIE KOLEJNEGO CERTYFIKATU DOTYCZĄCEGO POZYSKIWANEGO DO PRODUKCJI DREWNA - PEFC W ASPEKCIE COC. CERTYFIKACJA ŁAŃCUCHA DOSTAW (SCC) POZWOLI KLIENTOM ŚLEDZIĆ DROGĘ DREWNA OD LASU DO PRODUKTU KOŃCOWEGO. ZRÓWNOWAŻONA GOSPODARKA LEŚNA, CHOĆ WAŻNA DLA ZACHOWANIA PEŁNIONYCH PRZEZ LAS FUNKCJI, SAMA W SOBIE NIE TWORZY POWIĄZANIA MIĘDZY LASEM A RYNKIEM. ABY MIEĆ PEWNOŚĆ, ŻE DREWNO I PRODUKTY Z DREWNA POCHODZĄ Z WŁAŚCIWIE ZARZĄDZANYCH LASÓW, PEFC PROMUJE CERTYFIKACJĘ ŁAŃCUCHA DOSTAW. UZYSKUJĄC TEN CERTYFIKAT, FIRMA STWARZA PODSTAWY DO ROZWOJU SVOJEJ DZIAŁALNOŚCI W ZAKRESIE KSZTAŁTOWANIA GOSPODARKI O OBIEGU ZAMKNIĘTYM.

PYTANIA DO DYSKUSJI:

1. **Które z aspektów prawnych są problematyczne w rozszerzaniu wykorzystania drewna pokonsumpcyjnego w produkcji firmy?**
 2. **Czy mimo ograniczeń prawnych staracie się zwiększać ilość wykorzystywanego drewna pokonsumpcyjnego?**
 3. **W jakim rodzaju produkcji łatwiej jest ponownie wykorzystać drewno - w meblarstwie czy w budownictwie?**
-



PODSUMOWANIE

ROZDZIAŁ 10

Znaczenie gospodarki o obiegu zamkniętym rośnie dla jednostek, organizacji, firm i całego społeczeństwa. Głównym celem współfinansowanego z programu Erasmus+ projektu INFURI jest szerzenie innowacji i zrównoważonych modeli biznesowych o obiegu zamkniętym w przemyśle meblarskim, ze szczególnym uwzględnieniem MŚP oraz wyposażenie pracowników branży meblarskiej w odpowiednie umiejętności związane z obiegiem zamkniętym, przy jednoczesnym promowaniu synergii i współpracy między przedsiębiorstwami, uniwersytetami, ośrodkami badawczymi i innymi odpowiednimi zainteresowanymi stronami działającymi w sektorze meblarskim.

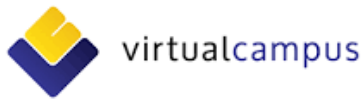
Mamy nadzieję, że cel i projekt tego podręcznika dostarczyły pomocnych materiałów dydaktycznych, opartych na studiach przypadków z życia wziętych, które umożliwią europejskim MŚP, pracownikom i zainteresowanym stronom w dziedzinie mebli i obiegu zamkniętego, a także organizatorom kształcenia i szkolenia zawodowego, instytucjom i stowarzyszeniom wykorzystać ten materiał i te narzędzia, aby w przyszłości poznać systemowe podejście w dobie gospodarki o obiegu zamkniętym.

LITERATURA

- "All about Materials". Materially. <https://www.materially.eu/en/>. Dostęp 1 Marca 2023.
- "Assarredo". Rete Clima. <https://www.reteclima.it/aziende/assarredo/>. Dostęp 1 Marca 2023.
- "Che cos'è l'Academy FLA?". Federlegnoarredo. <https://www.federlegnoarredo.it/it/servizi/formazione/academy-fla/che-cosa-e>. Dostęp 1 Marca 2023.
- "Communicating about the circular economy". Ellen McArthur Foundation. <https://ellenmacarthurfoundation.org/news/communicating-about-the-circular-economy>. Dostęp 1 Marca 2023.
- Corporate Social Responsibility in Greece: The COCO-MAT SA Case Study, University of the Aegean, Greece socm07012@soc.aegean.gr Int.J.Latest Trends Fin. Eco. Sc., Vol-3 No., 2 Czerwca 2013
- "Discover the Benefits of a Competency-Based Approach". The Competency Group. <https://www.thecompetencygroup.com/competency-services/discover-the-benefits-of-a-competency-based-approach/>. Dostęp 1 Marca 2023.
- M. Hattori, N. Nomura, D. Sommer, H. Inoue. Fundamentals of environmentally conscious product design. International Journal of Environmentally Conscious Design & Manufacturing; 4(1): 3-11 (1995).
- "Insieme, rigeneriamo il futuro". Fla plus. <https://fla-plus.it/>. Dostęp 1 Marca 2023.
- "MANIFATTURA Soluzioni per una Manifattura 4.0". Manifattura. <https://www.manifattura.net>. Dostęp 1 Marca 2023.
- J. F. McLennan, (2004), The Philosophy of Sustainable Design
- K. Nagata, M. Nohtomi, S. Kosuge, A Study on the Design for Disassembly: Disassembly Analysis of Office Furniture and Proposal for the Design for Disassembly (2003)
- P. J. Park and K. Tahara, Quantifying producer and consumer-based eco efficiencies for the identification of key eco-design issues. Journal of Cleaner Production 16, 95-104 (2008).

LITERATURA

- P. J. Park and K. Tahara, Quantifying producer and consumer-based eco efficiencies for the identification of key eco-design issues. *Journal of Cleaner Production* 16, 95–104 (2008).
- "Principles of Sustainable Design". Designorate.
<https://www.designorate.com/principles-of-sustainable-design/>. Dostęp 1 Marca 2023
- "Systematic Approach to Training". Management Study Guide.
<https://www.managementstudyguide.com/systematic-approach-to-training.htm>. Dostęp 1 Marca 2023.
- "Sustainable Design". U.S. General Services Administration.
<https://www.gsa.gov/real-estate/design-and-construction/design-excellence/sustainability/sustainable-design>. Dostęp 1 Marca 2023.



Współfinansowane ze środków
Unii Europejskiej

